

แผนการใช้ที่ดินตำบลวัดละมุด อำเภอนครชัยศรี จังหวัดนครปฐม



สถานีพัฒนาที่ดินนครปฐม สำนักงานพัฒนาที่ดินเขต 1
กรมพัฒนาที่ดิน กระทรวงเกษตรและสหกรณ์
กันยายน 2566



คำนำ

การจัดทำแผนการใช้ที่ดินดำเนินการตามรัฐธรรมนูญแห่งราชอาณาจักรไทย พ.ศ. 2560 มาตรา 72 (1) ที่ได้บัญญัติให้มีการวางแผนการใช้ที่ดินให้เหมาะสมกับศักยภาพของที่ดินตามหลักการพัฒนาอย่างยั่งยืน โดยแผนการใช้ที่ดินตำบลวัดละมุด อำเภอนครชัยศรี จังหวัดนครปฐม ได้นำแนวคิดของ Food and Agriculture Organization of the United Nations (FAO) และ โครงการสิ่งแวดล้อมแห่งสหประชาชาติ (United Nations Environment Programme: UNEP) มาปรับใช้ คือ ความเหมาะสมทางกายภาพ ความเหมาะสมทางเศรษฐกิจ การยอมรับจากสังคม การสร้างความยั่งยืนให้สิ่งแวดล้อม และเสนอทางเลือกการใช้ที่ดิน ร่วมกับวิธีการที่จำเป็นอื่น ๆ เช่น กระบวนการมีส่วนร่วมของชุมชน (Participatory Rural Appraisal: PRA) การประเมินคุณภาพที่ดิน เป็นต้น

สถานีพัฒนาที่ดินนครปฐม ร่วมกับสำนักงานพัฒนาที่ดินเขต 1 และกองนโยบายและแผนการใช้ที่ดิน ในการดำเนินงานวางแผนการใช้ที่ดินระดับตำบล โดยพิจารณาภาพรวมของสภาพปัญหาในด้านต่าง ๆ ทั้งด้านกายภาพ เศรษฐกิจ และสังคม วิเคราะห์และสังเคราะห์ข้อมูลนำไปสู่การวางแผนการใช้ที่ดินที่สอดคล้องกับศักยภาพของพื้นที่ โดยผ่านกระบวนการมีส่วนร่วมของชุมชน (PRA) ในการระบุปัญหา ความต้องการของเกษตรกรและผู้มีส่วนได้ส่วนเสีย ทั้งนี้ สถานีพัฒนาที่ดินนครปฐมได้จัดทำแผนกิจกรรม/โครงการ เพื่อขับเคลื่อนแผนการใช้ที่ดินให้เป็นรูปธรรมเพื่อให้เกษตรกรมีคุณภาพชีวิตที่ดีขึ้น มีการใช้ที่ดินอย่างถูกต้องเหมาะสม รักษาสภาพแวดล้อมและอนุรักษ์ทรัพยากรในชุมชนให้เกิดความยั่งยืนต่อไป

สถานีพัฒนาที่ดินนครปฐม

กันยายน 2566



สารบัญ

	หน้า
คำนำ	ก
สารบัญ	ข
สารบัญตาราง	ง
สารบัญรูป	จ
บทที่ 1 บทนำ	
1.1 ความสำคัญของการวางแผนการใช้ที่ดิน	1-1
1.2 หลักการและเหตุผล	1-1
1.3 วัตถุประสงค์	1-1
1.4 ระยะเวลาและสถานที่ดำเนินงาน	1-1
1.5 ขั้นตอนการดำเนินงาน	1-2
1.6 วิสัยทัศน์ของตำบล	1-3
บทที่ 2 ข้อมูลทั่วไป	
2.1 ที่ตั้งและอาณาเขต	2-1
2.2 การแบ่งส่วนการปกครอง	2-2
2.3 สภาพภูมิประเทศ	2-2
2.4 สภาพภูมิอากาศ	2-2
2.5 สภาพการใช้ที่ดินในปัจจุบัน	2-4
2.6 สภาพเศรษฐกิจและสังคม	2-8
บทที่ 3 สถานภาพของทรัพยากรธรรมชาติ	
3.1 ทรัพยากรป่าไม้	3-1
3.2 ทรัพยากรน้ำ	3-1
3.3 ทรัพยากรดิน	3-2
บทที่ 4 กระบวนการมีส่วนร่วมของชุมชน (Participatory Rural Appraisal: PRA)	
4.1 การวิเคราะห์ผลจากการจัดทำกระบวนการมีส่วนร่วมของชุมชน (PRA)	4-1
4.2 ระบบการปลูกพืชในปัจจุบัน	4-5
บทที่ 5 การประเมินคุณภาพที่ดิน	
5.1 หลักการประเมินคุณภาพที่ดินด้านกายภาพ	5-1
5.2 พืชเศรษฐกิจที่สำคัญของตำบล	5-3
5.3 ระดับความเหมาะสมของที่ดิน	5-3



สารบัญ (ต่อ)

	หน้า
บทที่ 6 แผนการใช้ที่ดิน	
6.1 การวิเคราะห์ข้อมูลเพื่อการจัดทำแผนการใช้ที่ดินระดับตำบล	6-1
6.2 เขตการใช้ที่ดิน	6-2
บทที่ 7 การขับเคลื่อนแผนการใช้ที่ดิน	
7.1 ขั้นตอนการดำเนินงาน	7-1
7.2 กิจกรรมที่จะดำเนินการของกรมพัฒนาที่ดิน	7-1
7.3 กิจกรรมที่จะดำเนินงานของหน่วยงานอื่น	7-2
7.4 ความต้องการของชุมชนและองค์กรปกครองส่วนท้องถิ่น	7-2
เอกสารอ้างอิง	อ-1



สารบัญตาราง

ตารางที่		หน้า
2-1	สถิติภูมิอากาศ ณ สถานีตรวจอากาศ จังหวัดนครปฐม (ปี 2536-2565)	2-3
2-2	สภาพการใช้ที่ดิน ตำบลวัดละมุด อำเภอนครชัยศรี จังหวัดนครปฐม	2-5
2-3	จำนวนประชากรและครัวเรือน ตำบลวัดละมุด อำเภอนครชัยศรี จังหวัดนครปฐม ปี 2565	2-8
2-4	จำนวนและสัดส่วนครัวเรือน ตำบลวัดละมุด อำเภอนครชัยศรี จังหวัดนครปฐม ปี 2565	2-8
2-5	รายได้-รายจ่ายเฉลี่ยครัวเรือน ตำบลวัดละมุด อำเภอนครชัยศรี จังหวัดนครปฐม ปี 2565	2-10
3-1	สมบัติดิน ตำบลวัดละมุด อำเภอนครชัยศรี จังหวัดนครปฐม	3-3
5-1	ตัวอย่างการประเมินคุณภาพที่ดินด้านกายภาพ ของประเภทการใช้ประโยชน์ที่ดิน	5-2
5-2	ชั้นความเหมาะสมทางกายภาพของดิน ตำบลวัดละมุด อำเภอนครชัยศรี จังหวัดนครปฐม	5-3
6-1	เขตการใช้ที่ดิน ตำบลวัดละมุด อำเภอนครชัยศรี จังหวัดนครปฐม	6-3
7-1	กิจกรรมของกรมพัฒนาที่ดินในเขตการใช้ที่ดินที่จะดำเนินการในปีงบประมาณ 2567-2571	7-4
7-2	สรุปกิจกรรมที่ขอรับการสนับสนุนจากส่วนราชการอื่นในเขตการใช้ที่ดิน	7-6
7-3	เป้าหมายการดำเนินงานและงบประมาณโครงการนำร่อง ตำบลวัดละมุด อำเภอนครชัยศรี จังหวัดนครปฐม แผน 5 ปี (พ.ศ. 2567-2571)	7-7



สารบัญญรูป

รูปที่		หน้า
1-1	ขั้นตอนการวางแผนการใช้ที่ดินระดับตำบล	1-4
2-1	แผนที่ตั้งและอาณาเขตตำบลวัดละมุด อำเภอนครชัยศรี จังหวัดนครปฐม	2-1
2-2	สมดุลงานน้ำเพื่อการเกษตร จังหวัดนครปฐม	2-4
2-3	สภาพการใช้ที่ดิน ตำบลวัดละมุด อำเภอนครชัยศรี จังหวัดนครปฐม	2-7
3-1	ทรัพยากรดิน ตำบลวัดละมุด อำเภอนครชัยศรี จังหวัดนครปฐม	3-4
4-1	การวิเคราะห์สถานการณ์โดยระบบ DPSIR ของตำบลวัดละมุด อำเภอนครชัยศรี จังหวัดนครปฐม	4-4
4-2	ระบบการปลูกพืชในปัจจุบัน ตำบลวัดละมุด อำเภอนครชัยศรี จังหวัดนครปฐม	4-5
6-1	เขตการใช้ที่ดิน ตำบลวัดละมุด อำเภอนครชัยศรี จังหวัดนครปฐม	6-5



บทที่ 1

บทนำ

1.1 ความสำคัญของการวางแผนการใช้ที่ดิน

ตามรัฐธรรมนูญแห่งราชอาณาจักรไทย พุทธศักราช 2560 มาตรา 72 รัฐพึงดำเนินการเกี่ยวกับที่ดิน ทรัพยากรน้ำ และพลังงาน ดังต่อไปนี้

(1) วางแผนการใช้ที่ดินของประเทศ ให้เหมาะสมกับสภาพพื้นที่และศักยภาพของที่ดินตามหลักการพัฒนาอย่างยั่งยืน

1.2 หลักการและเหตุผล

ปัจจุบันกรมพัฒนาที่ดินได้ดำเนินการวางแผนการใช้ที่ดินระดับประเทศเรียบร้อยแล้วซึ่งเป็นการวางกรอบเชิงนโยบายมุ่งเน้นการพัฒนาด้านการเกษตรให้เกิดความสมดุลและยั่งยืนและในขณะเดียวกันต้องอนุรักษ์ทรัพยากรธรรมชาติและสิ่งแวดล้อมควบคู่กับการรักษาคุณค่าทางศิลปวัฒนธรรม แต่ทั้งนี้เพื่อให้เกิดการใช้ประโยชน์ที่ดินในระดับพื้นที่อย่างมีประสิทธิภาพและรักษาฐานการผลิตด้านทรัพยากรธรรมชาติอย่างยั่งยืนตลอดห่วงโซ่อุปทาน แผนการใช้ที่ดินระดับตำบลจึงถูกนำมาใช้เป็นเครื่องมือเพื่อขับเคลื่อนการดำเนินงานดังกล่าว

ทั้งนี้กรมพัฒนาที่ดินได้จัดทำแผนปฏิบัติการราชการกรมพัฒนาที่ดินระยะ 5 ปี ช่วงปี (2566-2570) เพื่อให้บรรลุตามวิสัยทัศน์ที่กำหนดไว้ คือ “เป็นองค์กรอัจฉริยะทางดิน เพื่อขับเคลื่อนการใช้ที่ดินอย่างเหมาะสม 15 ล้านไร่ ภายในปี 2570” ซึ่งในส่วนของประเด็นการพัฒนาที่ 2 บริหารจัดการทรัพยากรดินและที่ดิน ด้วยชุดข้อมูลที่มีมูลค่าสูง (High Value Dataset) ซึ่งมีเป้าหมาย คือ การนำชุดข้อมูลที่มีมูลค่าสูงไปใช้ในการบริหารจัดการทางการเกษตร ในส่วนของตัวชี้วัด บริหารจัดการทรัพยากรดินและที่ดินบนพื้นฐานของชุดข้อมูลที่มีมูลค่าสูง ร้อยละ 100 กลยุทธ์ที่ 2 ยกระดับแผนการใช้ที่ดินไปสู่การปฏิบัติ ได้กำหนดให้ร้อยละของแผนการใช้ที่ดินระดับตำบลที่จัดทำแล้วเสร็จทั้งประเทศ ภายใน ปี 2570 (ไม่น้อยกว่าร้อยละ 80) เป็นตัวชี้วัดหนึ่งของกลยุทธ์ดังกล่าว

1.3 วัตถุประสงค์

1.3.1 เพื่อรักษาเสถียรภาพของทรัพยากรให้เกิดความสมดุลและยั่งยืนภายใต้การพัฒนาต่าง ๆ ของตำบล

1.3.2 เพื่อให้การใช้ที่ดินมีผลตอบแทนสูงสุดต่อหน่วยเนื้อที่อย่างยั่งยืน

1.3.3 เพื่อให้เกิดการกำหนดแผนงาน โครงการ กิจกรรม ที่สอดคล้องกับแผนการใช้ที่ดินที่กำหนดขึ้นและอยู่บนหลักการของโมเดลเศรษฐกิจ BCG (Bio - Circular - Green Economy: BCG Model)



1.4 ระยะเวลาและสถานที่ดำเนินงาน

1.4.1 ระยะเวลา 1 ตุลาคม 2565-30 กันยายน 2566

1.4.2 สถานที่ ตำบลวัดละมุด อำเภอนครชัยศรี จังหวัดนครปฐม

1.5 ขั้นตอนการดำเนินงาน

1.5.1 รวบรวมข้อมูลปฐมภูมิและทุติยภูมิ ประกอบด้วย

1) ด้านกายภาพ ได้แก่ ทรัพยากรดิน ทรัพยากรน้ำ ทรัพยากรป่าไม้ ภูมิอากาศ สภาพการใช้ที่ดิน เขตป่าไม้ตามกฎหมายและมติคณะรัฐมนตรี

2) ด้านเศรษฐกิจและสังคม เช่น การถือครองที่ดิน ลักษณะทางเศรษฐกิจของตำบล และ จำนวนประชากร เป็นต้น

3) ด้านนโยบายและข้อกำหนดที่เกี่ยวข้อง ได้แก่ ยุทธศาสตร์ แผนพัฒนาเศรษฐกิจและสังคมแห่งชาติฉบับที่ 13 ยุทธศาสตร์ภาค แผนพัฒนาภูมิภาค แผนพัฒนาจังหวัด แผนพัฒนาการเกษตร และสหกรณ์ แผนพัฒนาท้องถิ่น 4 ปี ขององค์การบริหารส่วนจังหวัด เทศบาลตำบลหรือองค์การบริหารส่วนตำบล

1.5.2 จัดทำกระบวนการมีส่วนร่วมของชุมชน (Participatory Rural Appraisal: PRA) เพื่อรับฟังความคิดเห็น ประเด็นปัญหา ความต้องการด้านต่าง ๆ ขององค์การปกครองส่วนท้องถิ่นและเกษตรกรในตำบล

1.5.3 ประเมินคุณภาพของที่ดินของพืชเศรษฐกิจหลักและพืชทางเลือกที่มีมูลค่าของตำบล

1.5.4 สังเคราะห์ข้อมูลจากข้อ 1.5.1 ถึง 1.5.3 เพื่อใช้ประกอบการวางแผนการใช้ที่ดิน

1.5.5 กำหนด (ร่าง) แผนการใช้ที่ดินระดับตำบล

1.5.6 รับฟังความคิดเห็นของผู้มีส่วนได้ส่วนเสียต่อ (ร่าง) แผนการใช้ที่ดินที่กำหนดขึ้น

1.5.7 ปรับปรุง (ร่าง) แผนการใช้ที่ดินเพื่อจัดทำแผนการใช้ที่ดินฉบับสมบูรณ์

1.5.8 นำแผนการใช้ที่ดินเข้าสู่คณะกรรมการของเขตฯ เพื่อตรวจสอบความครบถ้วนสมบูรณ์ของเนื้อหาและองค์ประกอบ

1.5.9 เผยแพร่แผนการใช้ที่ดินเพื่อนำไปสู่การขับเคลื่อนการดำเนินงาน ประกอบด้วย

1) องค์การปกครองส่วนท้องถิ่น นำแผนการใช้ที่ดินที่จัดทำขึ้นไปประกอบการจัดทำแผนการพัฒนาของตำบล เพื่อนำไปสู่การของบประมาณที่มีความสอดคล้องกับศักยภาพด้านการผลิตและสภาพของทรัพยากรของตำบล

2) กรมพัฒนาที่ดิน โดยสถานีพัฒนาที่ดินจังหวัด กำหนดแผนงาน/โครงการ/กิจกรรม ที่สอดคล้องกับแผนการใช้ที่ดินที่กำหนดขึ้นในแต่ละเขตและสามารถใช้ประกอบการของบประมาณในพื้นที่อย่างมีหลักการและเป็นที่ยอมรับ

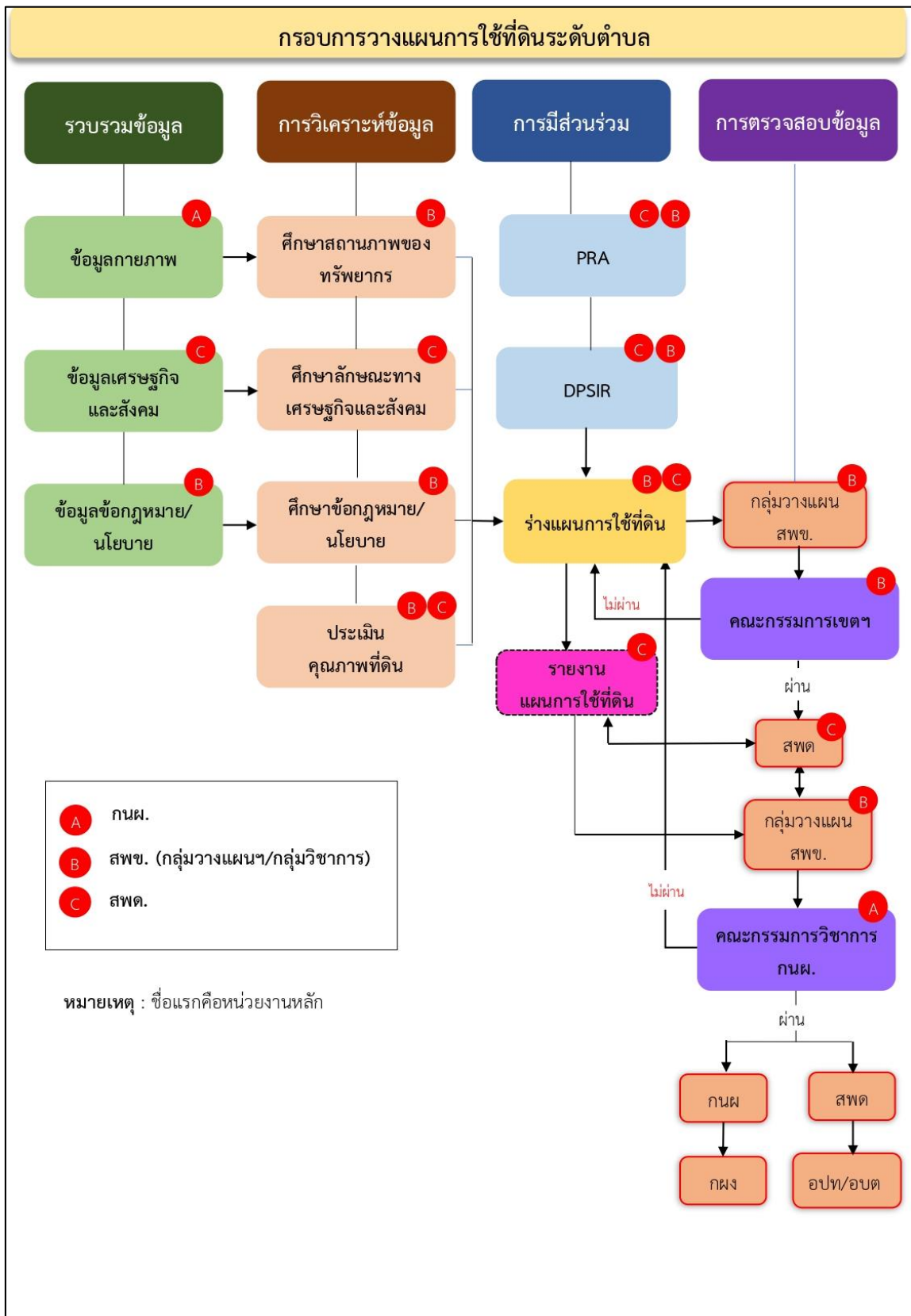


3) หน่วยงานราชการอื่น ๆ สามารถใช้เป็นข้อมูลพื้นฐานประกอบแผนงาน/โครงการ/กิจกรรม ที่สอดคล้องกับแผนการใช้ที่ดินที่กำหนดขึ้นในแต่ละเขต

จากขั้นตอนที่กล่าวข้างต้น สามารถจัดทำกรอบการวางแผนการใช้ที่ดินระดับตำบล แสดงดังรูปที่ 1-1

1.6 วิสัยทัศน์ของตำบล

สาธารณูปโภคครบครัน มุ่งมั่นการศึกษา พัฒนาสิ่งแวดล้อม พรั่งพร้อมเศรษฐกิจ
คุณภาพชีวิตได้มาตรฐาน สืบสานวัฒนธรรม นำความสามัคคีสู่ชุมชน (องค์การบริหารส่วนตำบลวัด
ละมุด, 2566)



รูปที่ 1-1 กรอบการวางแผนการใช้ที่ดินระดับตำบล

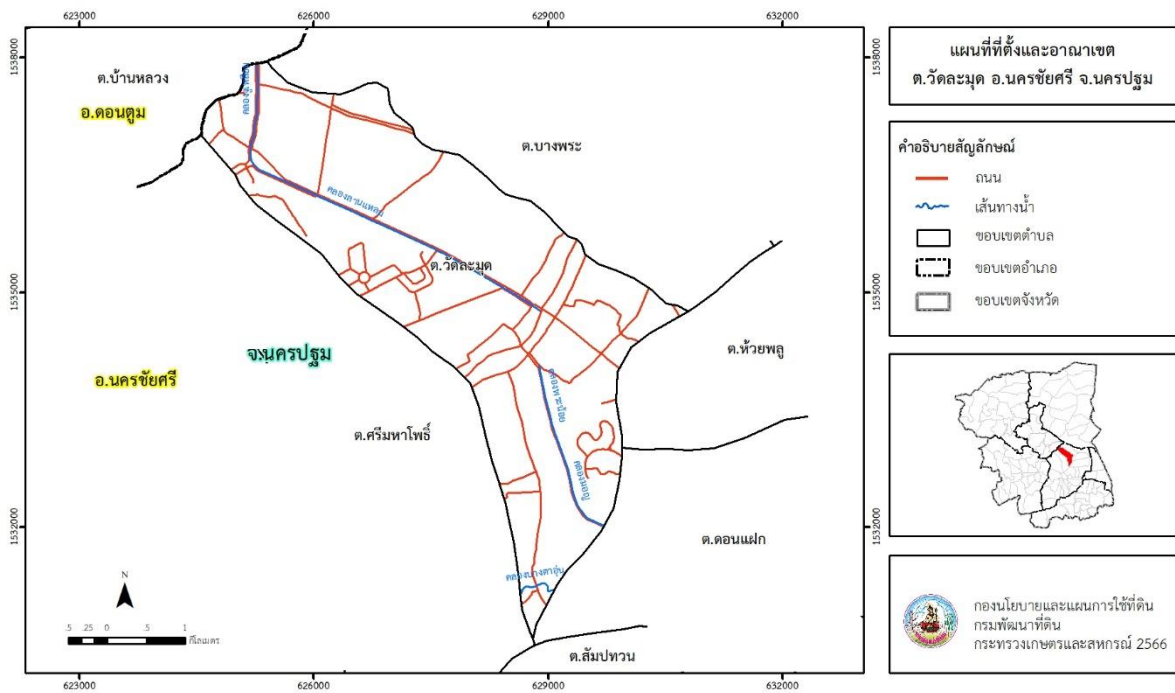


บทที่ 2 ข้อมูลทั่วไป

2.1 ที่ตั้งและอาณาเขต

ตำบลวัดละมุด อำเภอนครชัยศรี จังหวัดนครปฐม ตั้งอยู่ทางทิศเหนือของอำเภอนครชัยศรี มีพื้นที่ประมาณ 16 ตารางกิโลเมตร หรือ 9,685 ไร่ โดยมีอาณาเขตติดต่อ ดังนี้ (รูปที่ 2-1)

ทิศเหนือ	ติดต่อกับ	ตำบลบ้านหลวง อำเภอดอนตูม จังหวัดนครปฐม
ทิศใต้	ติดต่อกับ	ตำบลห้วยพลู และตำบลดอนแฝก อำเภอนครชัยศรี จังหวัดนครปฐม
ทิศตะวันออก	ติดต่อกับ	ตำบลบางพระ อำเภอนครชัยศรี จังหวัดนครปฐม
ทิศตะวันตก	ติดต่อกับ	ตำบลศรีมหาโพธิ์ อำเภอนครชัยศรี จังหวัดนครปฐม



รูปที่ 2-1 ที่ตั้งและอาณาเขต ตำบลวัดละมุด อำเภอนครชัยศรี จังหวัดนครปฐม



2.2 การแบ่งส่วนการปกครอง

ตำบลวัดละมุด อำเภอนครชัยศรี จังหวัดนครปฐม แบ่งส่วนการปกครองออกเป็น 5 หมู่บ้าน ดังนี้

หมู่ที่ 1 บ้านวัดละมุด

หมู่ที่ 4 บ้านลานแหลม

หมู่ที่ 2 บ้านไผ่ขาด

หมู่ที่ 5 บ้านสวนถั่ว

หมู่ที่ 3 บ้านทุ่งศาลา

2.3 สภาพภูมิประเทศ

ลักษณะพื้นที่ทั่วไปส่วนใหญ่เป็นที่ราบลุ่ม สภาพพื้นที่ราบเรียบถึงค่อนข้างราบเรียบ มีคลองธรรมชาติ คลองขุด และคลองชลประทานไหลผ่านที่สำคัญ เช่น คลองบางพระ คลองลานแหลม คลองรางยาว

2.4 สภาพภูมิอากาศ

จากการศึกษาสถิติภูมิอากาศ (ปี พ.ศ.2536-2565) พบว่า ตำบลวัดละมุด อำเภอนครชัยศรี จังหวัดนครปฐม มีรายละเอียดดังนี้

2.4.1 อุณหภูมิ

มีอุณหภูมิโดยเฉลี่ยทั้งปี 27.9 องศาเซลเซียส อุณหภูมิสูงสุดเฉลี่ย 33.5 องศาเซลเซียส อุณหภูมิต่ำสุดเฉลี่ย 23.3 องศาเซลเซียส และพบว่าในเดือนเมษายน มีอุณหภูมิสูงสุดที่ 36.3 องศาเซลเซียส ในเดือนมกราคม มีอุณหภูมิต่ำสุดที่ 19.5 องศาเซลเซียส

2.4.2 ปริมาณน้ำฝน

มีปริมาณน้ำฝนรวมทั้งปี 1,053.1 มิลลิเมตร มีฝนตกประมาณ 113 วัน เดือนที่มีฝนตกมากที่สุด ในเดือนกันยายน มีปริมาณฝน 226.3 มิลลิเมตร และมีฝนตกประมาณ 19 วัน

2.4.3 สมดุลน้ำเพื่อการเกษตร

จากข้อมูลสถิติภูมิอากาศในคาบ 30 ปี (ปี พ.ศ.2536-2565) ณ สถานีตรวจอากาศ จังหวัดนครปฐม ได้นำมาวิเคราะห์สมดุลของน้ำเพื่อการเกษตร ซึ่งเป็นการวิเคราะห์หาช่วงฤดูการเพาะปลูกพืช ตลอดจนจนช่วงระยะเวลาที่พืชเสี่ยงต่อการขาดน้ำ ข้อมูลที่นำมาวิเคราะห์ คือ ปริมาณน้ำฝน และศักยภาพการคายระเหยน้ำอ้างอิง (ET_o) ซึ่งคำนวณด้วยโปรแกรม Cropwat for Windows Version 8.0 โดยใช้สมการ Penman-Monteith สามารถสรุปสมดุลของน้ำเพื่อการเกษตรในเขตอาศัยน้ำฝนได้ดังนี้

ช่วงที่เหมาะสมต่อการปลูกพืช เป็นช่วงที่ค่าปริมาณน้ำฝนมากกว่าค่า 0.5 การระเหยจากผิวดิน และการคายน้ำของพืช เป็นช่วงที่ดินมีความชุ่มชื้นพอเหมาะต่อการเพาะปลูกพืช ซึ่งช่วงนี้เริ่มตั้งแต่ปลายเดือนเมษายนถึงต้นเดือนพฤศจิกายน



ช่วงที่มีน้ำมากเกินพอ เป็นช่วงที่ค่าปริมาณน้ำฝนมากกว่าค่าการระเหยจากผิวดินและการคายน้ำของพืช ซึ่งช่วงนี้เริ่มตั้งแต่กลางเดือนสิงหาคมถึงต้นเดือนตุลาคม

ช่วงขาดน้ำ เป็นช่วงฤดูแล้งที่ค่าปริมาณน้ำฝนน้อยกว่าค่า 0.5 การระเหยจากผิวดินและการคายน้ำของพืช ซึ่งพืชอาจเสียหายจากการขาดแคลนน้ำได้ ซึ่งช่วงนี้เริ่มตั้งต้นเดือนพฤศจิกายนถึงปลายเดือนเมษายน (ตารางที่ 2-1 และรูปที่ 2-2)

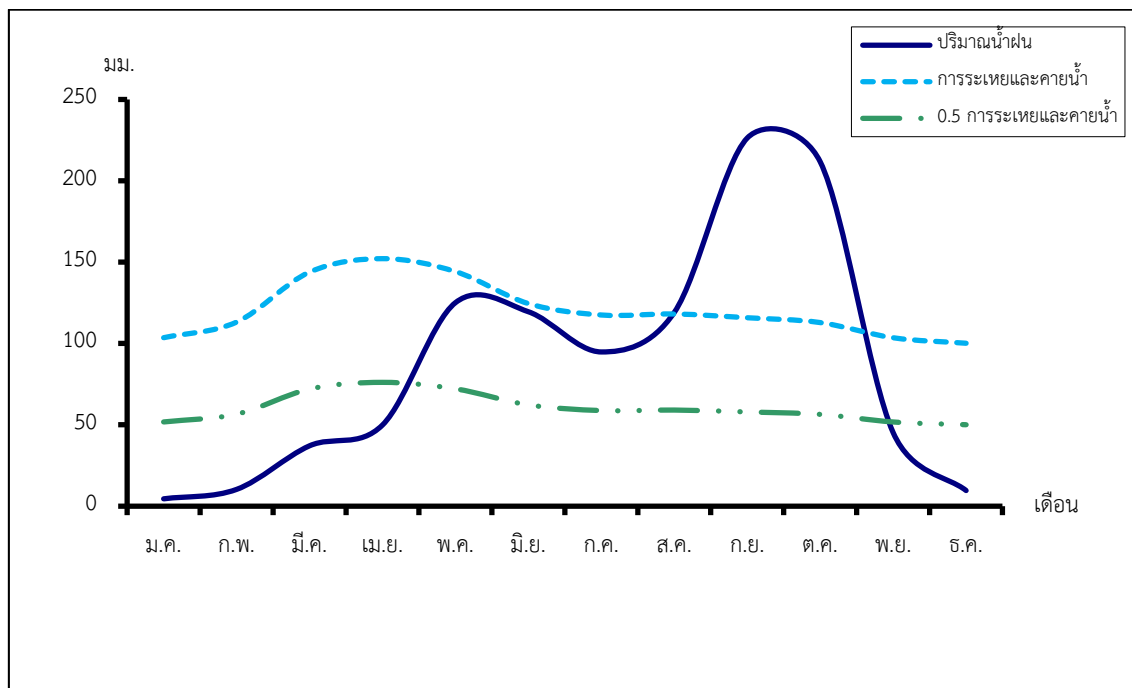
ตารางที่ 2-1 สถิติภูมิอากาศ ณ สถานีตรวจอากาศจังหวัดนครปฐม^{1/} (พ.ศ.2536-2565)

เดือน	อุณหภูมิ (ซ.)			ความชื้นสัมพัทธ์ (%)	ปริมาณน้ำฝน (มม.)	จำนวนวันที่ฝนตก (วัน)	ศักยภาพการคายระเหยน้ำ (มม.)	ปริมาณฝนใช้การ ^{2/} (มม.)
	ต่ำสุด	สูงสุด	เฉลี่ย					
ม.ค.	19.5	31.2	25.1	76.0	4.5	1.4	103.5	4.5
ก.พ.	21.5	33.6	27.3	75.0	10.3	1.4	113.1	10.1
มี.ค.	24.0	35.4	29.2	74.0	37.1	3.3	143.8	34.9
เม.ย.	24.9	36.3	30.1	74.0	49.9	4.8	152.1	45.9
พ.ค.	25.1	35.7	29.8	77.0	125.1	13.1	144.2	100.1
มิ.ย.	24.9	34.7	29.1	79.0	119.5	14.4	124.5	96.7
ก.ค.	24.6	34.0	28.6	79.0	94.8	15.9	117.5	80.4
ส.ค.	24.4	33.8	28.5	80.0	119.1	17.1	118.1	96.4
ก.ย.	24.4	33.4	28.2	83.0	226.3	19.3	115.8	144.4
ต.ค.	23.9	32.3	27.6	84.0	211.7	15.0	112.8	140.0
พ.ย.	22.4	31.6	26.7	80.0	45.2	5.4	103.5	41.9
ธ.ค.	20.0	30.4	25.0	76.0	9.6	1.5	100.1	9.5
เฉลี่ย	23.3	33.5	27.9	78.1	-	-	-	-
รวม	-	-	-	-	1,053.1	112.6	1,449.1	804.8

หมายเหตุ: ^{1/} เป็นสถานีตรวจอากาศที่ใกล้พื้นที่ตำบลมากที่สุด

^{2/} จากการคำนวณโดยโปรแกรม Cropwat for Windows Version 8.0

ที่มา: กรมอุตุนิยมวิทยา (2566)



รูปที่ 2-2 กราฟสมดุลของน้ำเพื่อการเกษตร จังหวัดนครปฐม

2.5 สภาพการใช้ที่ดินปัจจุบัน

สภาพการใช้ที่ดินตำบลวัดละมุด อำเภอนครชัยศรี จังหวัดนครปฐม ซึ่งสำรวจโดยกลุ่มวิเคราะห์สภาพการใช้ที่ดิน (2566) ประกอบด้วยประเภทการใช้ที่ดินต่าง ๆ ดังนี้

2.5.1 พื้นที่ชุมชนและสิ่งปลูกสร้าง มีเนื้อที่ 2,047 ไร่ หรือร้อยละ 21.14 ของเนื้อที่ตำบล

- 1) หมู่บ้านบนพื้นราบ มีเนื้อที่ 1,566 ไร่ หรือร้อยละ 16.17 ของเนื้อที่ตำบล
- 2) สถานที่ราชการและสถาบันต่าง ๆ มีเนื้อที่ 144 ไร่ หรือร้อยละ 1.49 ของเนื้อที่ตำบล
- 3) ถนน มีเนื้อที่ 116 ไร่ หรือร้อยละ 1.20 ของเนื้อที่ตำบล ได้แก่ หมาก
- 4) โรงงานอุตสาหกรรม มีเนื้อที่ 221 ไร่ หรือร้อยละ 2.28 ของเนื้อที่ตำบล

2.5.2 พื้นที่เกษตรกรรม มีเนื้อที่ 6,903 ไร่ หรือร้อยละ 71.27 ของเนื้อที่ตำบล ประกอบด้วยการใช้ประโยชน์ที่ดินด้านเกษตรกรรมต่าง ๆ ดังต่อไปนี้

- 1) เกษตรผสมผสาน/ไร่นาสวนผสม มีเนื้อที่ 14 ไร่ หรือร้อยละ 0.15 ของเนื้อที่ตำบล ได้แก่ พริก ผือก
- 2) พื้นที่นา มีเนื้อที่ 3,047 ไร่ หรือร้อยละ 31.46 ของเนื้อที่ตำบล ได้แก่ นาข้าว นาร้าง



- 3) ไม้ยืนต้น มีเนื้อที่ 15 ไร่ หรือร้อยละ 0.16 ของเนื้อที่ตำบล ได้แก่ หมาก/มะม่วง
- 4) ไม้ผล มีเนื้อที่ 811 ไร่ หรือร้อยละ 8.37 ของเนื้อที่ตำบล ได้แก่ ไม้ผลร้าง/เสื่อมโทรม ไม้ผลผสม มะพร้าว มะม่วง กล้วย ฝรั่ง มะนาว
- 5) พืชสวน มีเนื้อที่ 2,557 ไร่ หรือร้อยละ 26.40 ของเนื้อที่ตำบล ได้แก่ พืชผัก ไม้ดอกไม้ประดับ พืชสวนร้าง/เสื่อมโทรม
- 6) พุ่มหญ้าเลี้ยงสัตว์และโรงเรือนเลี้ยงสัตว์ มีเนื้อที่ 59 ไร่ หรือร้อยละ 0.60 ของเนื้อที่ตำบล ได้แก่ โรงเรือนเลี้ยงสุกร โรงเรือนร้าง/สถานที่เพาะเลี้ยงสัตว์น้ำร้าง
- 7) พืชน้ำ มีเนื้อที่ 42 ไร่ หรือร้อยละ 0.43 ของเนื้อที่ตำบล ได้แก่ บัว ผักบุนึ่ง
- 8) สถานที่เพาะเลี้ยงสัตว์น้ำ มีเนื้อที่ 358 ไร่ หรือร้อยละ 3.70 ของเนื้อที่ตำบล ได้แก่ สถานที่เพาะเลี้ยงสัตว์น้ำร้าง สถานที่เพาะเลี้ยงปลา สถานที่เพาะเลี้ยงปลา/สถานที่เพาะเลี้ยงกุ้ง

2.5.3 พื้นที่เบ็ดเตล็ด มีเนื้อที่ 427 ไร่ หรือร้อยละ 4.41 ของเนื้อที่ตำบล ได้แก่ พุ่มหญ้าธรรมชาติ พุ่มหญ้าสลับไม้พุ่ม/ไม้ละเมาะ พื้นที่ลุ่ม เหมืองเก่า บ่อขุดเก่า พื้นที่ถม

2.5.4 พื้นที่แหล่งน้ำ มีเนื้อที่ 281 ไร่ หรือร้อยละ 3.97 ของเนื้อที่ตำบล ได้แก่ แม่น้ำ ลำห้วย ลำคลอง บ่อน้ำในไร่นา คลองชลประทาน

ตารางที่ 2-2 สภาพการใช้ที่ดิน ตำบลวัดละมุด อำเภอนครชัยศรี จังหวัดนครปฐม

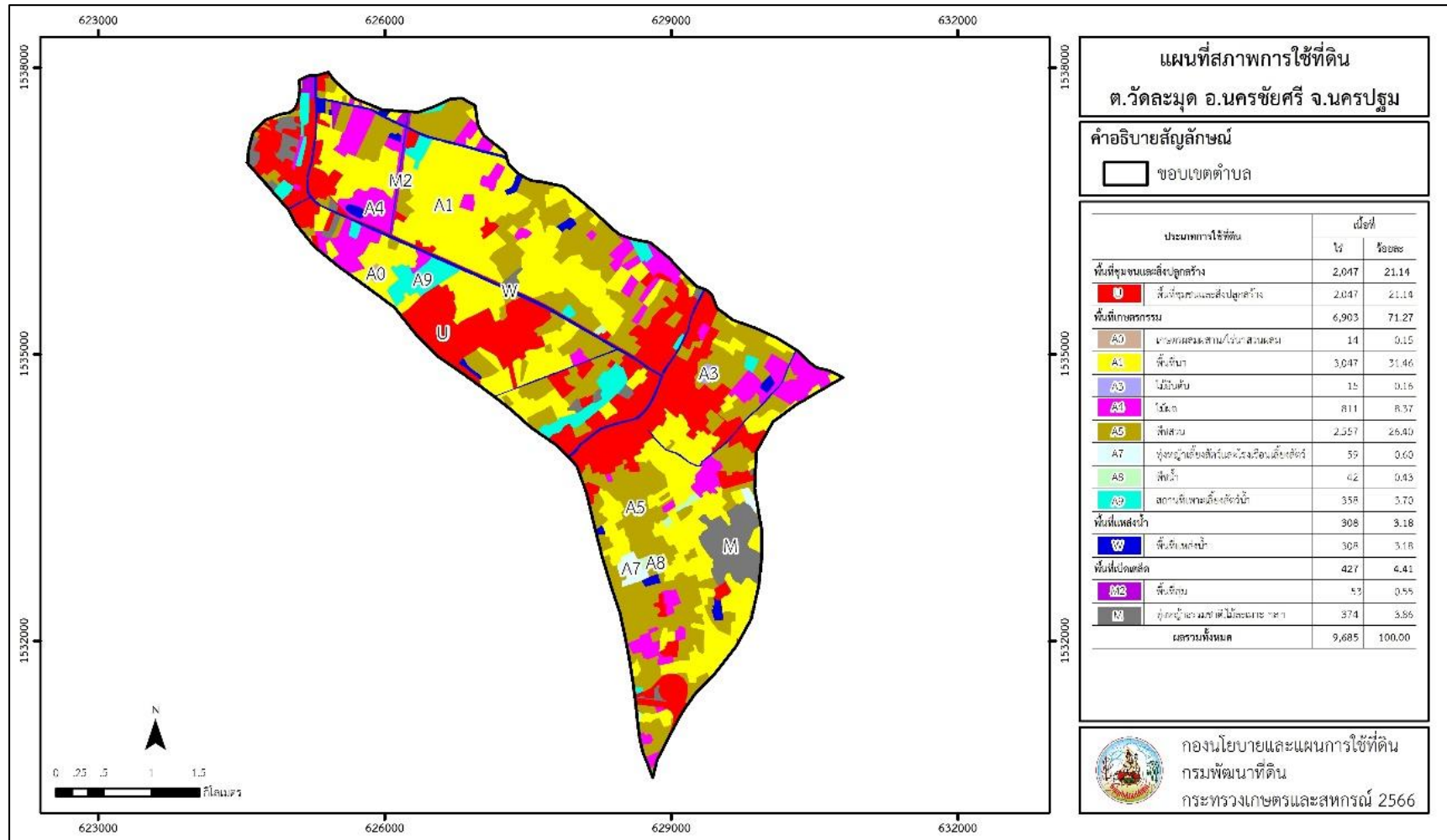
หน่วยแผนที่	สภาพการใช้ที่ดิน	เนื้อที่	
		ไร่	ร้อยละ
U	พื้นที่ชุมชนและสิ่งปลูกสร้าง	2,047	21.14
U201	หมู่บ้านบนพื้นราบ	1,566	16.17
U301	สถานที่ราชการและสถาบันต่าง ๆ	144	1.49
U405	ถนน	116	1.20
U502	โรงงานอุตสาหกรรม	221	2.28
A	พื้นที่เกษตรกรรม	6,903	71.27
A001	เกษตรผสมผสาน/ไร่นาสวนผสม	14	0.15
A100	นาร้าง	87	0.90
A101	นาข้าว	2,960	30.56
A317/A407	หมาก/มะม่วง	15	0.16
A400	ไม้ผลร้าง/เสื่อมโทรม	8	0.08
A401	ไม้ผลผสม	145	1.50



ตารางที่ 2-2 (ต่อ)

หน่วยแผนที่	สภาพการใช้ที่ดิน	เนื้อที่	
		ไร่	ร้อยละ
A405	มะพร้าว	345	3.56
A407	มะม่วง	105	1.08
A411	กล้วย	40	0.41
A414	ฝรั่ง	85	0.88
A422	มะนาว	83	0.86
A502/A503	พืชผัก/ไม้ดอก ไม้ประดับ	74	0.76
A500	พืชสวนร้าง/เสื่อมโทรม	102	1.05
A502	พืชผัก	355	3.67
A503	ไม้ดอก ไม้ประดับ	2,026	20.92
A704	โรงเรียนเลี้ยงสุกร	44	0.45
A700/A900	โรงเรียนร้าง/สถานที่เพาะเลี้ยงสัตว์น้ำร้าง	15	0.15
A803	บัว	3	0.03
A806	ผักบุ้ง	39	0.40
A900	สถานที่เพาะเลี้ยงสัตว์น้ำร้าง	56	0.58
A902	สถานที่เพาะเลี้ยงปลา	270	2.79
A902/A903	สถานที่เพาะเลี้ยงปลา/สถานที่เพาะเลี้ยงกุ้ง	8	0.08
A903	สถานที่เพาะเลี้ยงกุ้ง	24	0.25
M	พื้นที่เบ็ดเตล็ด	427	4.41
M101	ทุ่งหญ้าธรรมชาติ	257	2.65
M102	ทุ่งหญ้าสลับไม้พุ่ม/ไม้ละเมาะ	87	0.90
M201	พื้นที่ลุ่ม	53	0.55
M300	เหมืองเก่า บ่อขุดเก่า	17	0.18
M405	พื้นที่ถม	13	0.13
W	พื้นที่แหล่งน้ำ	308	3.18
W101	แม่น้ำ ลำห้วย ลำคลอง	53	0.55
W202	บ่อน้ำในไรนา	97	1.00
W203	คลองชลประทาน	158	1.63
รวมเนื้อที่ทั้งหมด		9,685	100.00

ที่มา: กลุ่มวิเคราะห์สภาพการใช้ที่ดิน (2566) หมายเหตุ: เนื้อที่คำนวณด้วยระบบสารสนเทศภูมิศาสตร์



รูปที่ 2-3 สภาพการใช้ที่ดิน ตำบลวัดละมุด อำเภอนครชัยศรี จังหวัดนครปฐม



2.6 สภาพเศรษฐกิจและสังคม

2.6.1 ประชากร

จากหลักฐานทะเบียนราษฎร์ของกรมการปกครอง กระทรวงมหาดไทย ณ เดือนธันวาคม 2565 พบว่า ประชากรที่อาศัยในพื้นที่ตำบลวัดละมุด มีประชากรรวม 5,584 คน แยกเป็นชาย 2,680 คน เป็นหญิง 2,904 คน ความหนาแน่นโดยเฉลี่ย 360.35 คนต่อตารางกิโลเมตร มีจำนวนครัวเรือนทั้งหมด 2,194 ครัวเรือน เป็นครัวเรือนเกษตรที่มาขึ้นทะเบียนกรมส่งเสริมการเกษตร 555 ครัวเรือน หรือร้อยละ 25.30 ของจำนวนครัวเรือนทั้งหมด และเป็นครัวเรือนที่ประกอบอาชีพอื่นๆ ครัวเรือนเกษตรที่ไม่ได้มาขึ้นทะเบียนกรมส่งเสริมการเกษตร 1,639 ครัวเรือน หรือร้อยละ 74.70 ของจำนวนครัวเรือนทั้งหมด ดังรายละเอียดในตารางที่ 2-3 ถึง 2-4

ตารางที่ 2-3 จำนวนประชากรและครัวเรือน ตำบลวัดละมุด อำเภอนครชัยศรี จังหวัดนครปฐม ปี 2565

พื้นที่	จำนวนครัวเรือน	จำนวนประชากร (คน)		
		ชาย	หญิง	รวม
ตำบลวัดละมุด	2,194	2,680	2,904	5,584
หมู่ที่ 1 วัดละมุด	528	599	626	1,225
หมู่ที่ 2 ไร่ชาด	251	183	189	372
หมู่ที่ 3 พุ่มศาลา	431	740	801	1,541
หมู่ที่ 4 ลานแหลม	471	619	709	1,328
หมู่ที่ 5 สวนถั่ว	513	539	579	1,118

ที่มา: กรมการปกครอง (2566)

ตารางที่ 2-4 จำนวนและสัดส่วนครัวเรือน ตำบลวัดละมุด อำเภอนครชัยศรี จังหวัดนครปฐม ปี 2565

รายการ	จำนวน (ครัวเรือน)	ร้อยละ
จำนวนครัวเรือนทั้งหมด ¹⁾	2,194	100.00
- จำนวนครัวเรือนเกษตรที่มาขึ้นทะเบียนกรมส่งเสริมการเกษตร ²⁾	555	25.30
- จำนวนครัวเรือนที่ประกอบอาชีพอื่นๆ และจำนวนครัวเรือนเกษตรที่ไม่ได้มาขึ้นทะเบียนฯ	1,639	74.70

ที่มา: 1) กรมการปกครอง (2566)

2) กรมส่งเสริมการเกษตร (2566)



2.6.2 การถือครองที่ดิน

จากข้อมูลกรมการปกครอง ณ เดือนธันวาคม 2565 ตำบลวัดละมุด มีจำนวนครัวเรือนทั้งหมด 2,194 ครัวเรือน โดยถือครองที่ดินเฉลี่ยครัวเรือนละ 4.41 ไร่ (เนื้อที่ของตำบลรวมต่อจำนวนครัวเรือนทั้งหมด)

2.6.3 ลักษณะทางเศรษฐกิจและการประกอบอาชีพ

สภาพเศรษฐกิจ ของชุมชนในตำบลวัดละมุดส่วนใหญ่ประชากรมีอาชีพด้านการเกษตรกรรม ได้แก่ ปลูกข้าว รับจ้างทั่วไป ค้าขาย และเลี้ยงสัตว์

การประกอบอาชีพ ในตำบลวัดละมุดประชากรส่วนใหญ่ประกอบอาชีพเกษตรกรรม การทำนา นอกจากนี้ยังมีการเลี้ยงสัตว์ไว้เพื่อบริโภคและจำหน่าย

- อาชีพทำเกษตรกรรม ตำบลวัดละมุดครัวเรือนเกษตรที่ขึ้นทะเบียนกับกรมส่งเสริมการเกษตร 555 ครัวเรือน โดยเกษตรกรปลูกข้าวทั้งตำบล นอกจากนี้เกษตรกรยังมีการเลี้ยงสัตว์สำหรับการเลี้ยงสัตว์พบว่าส่วนใหญ่เลี้ยงไว้เพื่อบริโภค และจำหน่าย ได้แก่ โค กระบือ สุกร และไก่

2.6.4 ด้านรายได้-รายจ่าย

จากข้อมูลความจำเป็นพื้นฐานของกรมพัฒนาชุมชน ปี 2566 พบว่า รายได้ครัวเรือนเฉลี่ยปีละ 331,700 บาท รายได้บุคคลเฉลี่ยปีละ 98,593 บาท รายจ่ายครัวเรือนเฉลี่ยปีละ 134,340 บาท รายจ่ายบุคคลเฉลี่ยปีละ 39,931 บาท เมื่อพิจารณาจะเห็นว่ารายได้ครัวเรือนมากกว่ารายจ่ายครัวเรือนปีละ 197,360 บาท และรายได้บุคคลมากกว่ารายจ่ายบุคคลปีละ 58,662 บาท ดังรายละเอียดในตารางที่ 2-5



ตารางที่ 2-5 รายได้-รายจ่ายเฉลี่ยครัวเรือน ตำบลวัดละมุด อำเภอนครชัยศรี จังหวัดนครปฐม ปี 2565

พื้นที่	แหล่งรายได้ของครัวเรือน (บาท/ปี)				รายได้ ครัวเรือน เฉลี่ย (บาท/ ปี)	รายได้บุคคล เฉลี่ย (บาท/ ปี)	รายจ่าย ครัวเรือน เฉลี่ย (บาท/ปี)	รายจ่าย บุคคลเฉลี่ย (บาท/ปี)
	อาชีพหลัก	อาชีพรอง	รายได้อื่น	ทำ-หาเอง				
ตำบลวัดละมุด	327,833	3,697	162	8	331,700	98,593	134,340	39,931
หมู่ที่ 1 วัดละมุด	228,360	789	25	-	229,174	65,685	53,508	15,336
หมู่ที่ 2 ไร่ชาด	304,548	-	178	-	304,726	93,466	98,164	30,109
หมู่ที่ 3 พุงศาลา	454,833	-	167	-	455,000	109,727	223,667	53,939
หมู่ที่ 4 ลานแหลม	286,724	14,166	433	31	301,354	112,831	153,533	57,485
หมู่ที่ 5 สวนถั่ว	357,181	-	-	-	357,181	111,520	117,772	36,771

ที่มา: กรมการพัฒนาชุมชน (2566)



บทที่ 3

สถานภาพของทรัพยากรธรรมชาติ

การศึกษาสถานภาพของทรัพยากรธรรมชาติในพื้นที่ตำบลวัดละมุด อำเภอนครชัยศรี จังหวัดนครปฐม ได้แก่ ทรัพยากรป่าไม้ ทรัพยากรน้ำ และทรัพยากรดิน ซึ่งเป็นทรัพยากรกายภาพที่สำคัญต่อการทำการเกษตร ดังนั้นจึงจำเป็นต้องทราบว่าทรัพยากรธรรมชาติแต่ละชนิดปัจจุบันมีสถานะอย่างไร เพื่อใช้เป็นข้อมูลประกอบการวางแผนการใช้ที่ดินซึ่งจะนำไปสู่การกำหนดแผนงาน โครงการ กิจกรรม รวมถึงมาตรการต่าง ๆ เพื่อการพัฒนาพื้นที่อย่างมีประสิทธิภาพต่อไป โดยมีรายละเอียดดังนี้

3.1 ทรัพยากรป่าไม้

3.1.1 ป่าไม้ตามกฎหมายและมติคณะรัฐมนตรี

1) ป่าอนุรักษ์ ไม่พบพื้นที่ป่าอนุรักษ์ (เขตอุทยานแห่งชาติ เขตรักษาพันธุ์สัตว์ป่า เขตวนอุทยาน เขตห้ามล่าสัตว์ป่า) ในพื้นที่

2) ป่าสงวนแห่งชาติ ได้มีการจำแนกเขตการใช้ประโยชน์ทรัพยากรและที่ดินป่าไม้ในพื้นที่ป่าสงวนแห่งชาติตามมติคณะรัฐมนตรี วันที่ 10 มีนาคม 2535 และ 17 มีนาคม 2535 แบ่งออกเป็น 3 เขต ประกอบด้วย เขตพื้นที่ป่าเพื่อการอนุรักษ์ (Zone C) เขตพื้นที่ป่าเพื่อเศรษฐกิจ (Zone E) และเขตพื้นที่ป่าที่เหมาะสมต่อการเกษตร (Zone A) จากการวิเคราะห์ข้อมูล ไม่พบพื้นที่ป่าสงวนแห่งชาติในพื้นที่

3.1.2 **ชั้นคุณภาพลุ่มน้ำ** (มติคณะรัฐมนตรี วันที่ 28 พฤษภาคม 2528) จากการวิเคราะห์ข้อมูลพบชั้นคุณภาพลุ่มน้ำในพื้นที่ คือ พื้นที่ลุ่มน้ำชั้นที่ 5 เนื้อที่ 7,080 ไร่

ทั้งนี้ เนื้อที่ดังกล่าวข้างต้นคำนวณด้วยระบบสารสนเทศภูมิศาสตร์ เป็นเนื้อที่เบื้องต้นเท่านั้น ไม่สามารถใช้อ้างอิงได้ทางกฎหมาย

3.2 ทรัพยากรน้ำ

3.2.1 ปริมาณน้ำฝน พบว่าในพื้นที่ตำบลวัดละมุด มีปริมาณน้ำฝนเฉลี่ยในคาบ 30 ปี (พ.ศ. 2536-2565) 1,053.1 มิลลิเมตรต่อปี

3.2.2 น้ำผิวดิน หมายถึง แม่น้ำลำคลอง หนอง บึง ทะเลสาบ อ่างเก็บ และแหล่งน้ำสาธารณะอื่นๆ ที่อยู่ภายในผืนแผ่นดิน ในพื้นที่ตำบลวัดละมุด มีรายละเอียดของแหล่งน้ำผิวดินดังนี้

แหล่งน้ำผิวดินธรรมชาติ ได้แก่ คลองงูเหลือม คลองบางตาอ่อน คลองพระน้อย คลองมอญ คลองรางยาว และคลองลานแหลม



3.2.3 จากฐานข้อมูลน้ำบาดาลของกรมทรัพยากรน้ำบาดาล 2566 พบว่า ตำบลวัดละมุด มีจำนวนบ่อบาดาลราชการจำนวน 5 บ่อ และจำนวนบ่อบาดาลเอกชนจำนวน 1 บ่อ

3.3 ทรัพยากรดิน

ทรัพยากรดินในพื้นที่ตำบลวัดละมุด อำเภอนครชัยศรี จังหวัดนครปฐม พบหน่วยแผนที่ดิน 2 หน่วยแผนที่ดิน เป็นดินในพื้นที่ลุ่ม ได้แก่

1) หน่วยแผนที่ดิน Ay-cA ชุดดินอยุธยา มีเนื้อดินบนเป็นดินเหนียว ความลาดชัน 0-2 เปอร์เซ็นต์ มีเนื้อที่ 24 ไร่ หรือร้อยละ 0.25 ของเนื้อที่ตำบล

2) หน่วยแผนที่ดิน Bl-cA ชุดดินบางเลน มีเนื้อดินบนเป็นดินเหนียว ความลาดชัน 0-2 เปอร์เซ็นต์ มีเนื้อที่ 9,661 ไร่ หรือร้อยละ 99.75 ของเนื้อที่ตำบล

ปัญหาทรัพยากรดินทางการเกษตรตามสภาพธรรมชาติในพื้นที่ พบปัญหาดินเปรี้ยวจัด มีเนื้อที่ 24 ไร่ หรือร้อยละ 0.25 ของเนื้อที่ตำบล คือ ชุดดินอยุธยา (Ay)

รายละเอียดของสมบัติดิน ตำบลวัดละมุด อำเภอนครชัยศรี จังหวัดนครปฐม ดังแสดงในตารางที่ 3-1 และแผนที่แสดงในลักษณะของชุดดิน (รูปที่ 3-1)



ตารางที่ 3-1 สมบัติดิน ตำบลวัดละมุด อำเภอนครชัยศรี จังหวัดนครปฐม

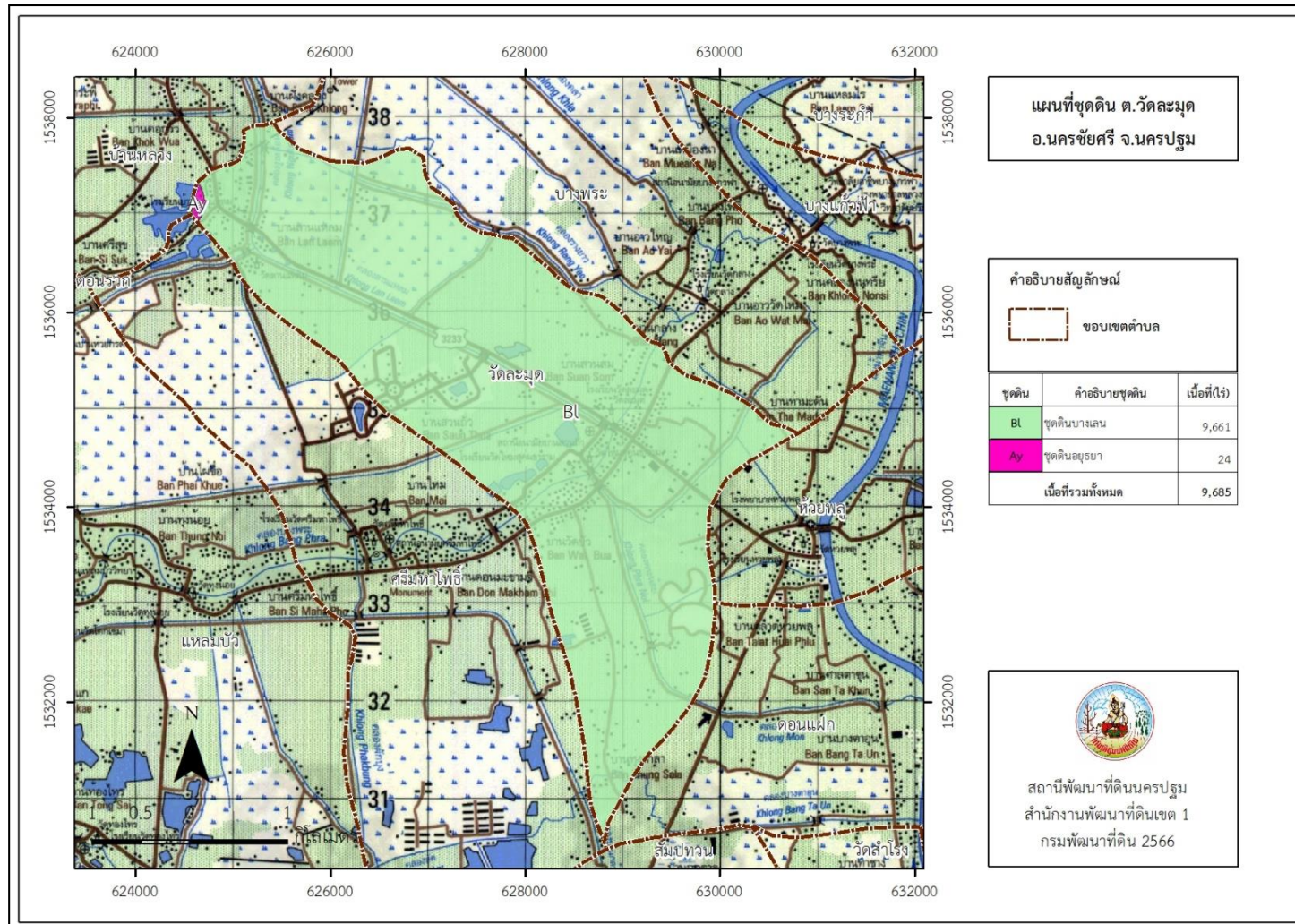
หน่วย แผนที่ดิน	ความ ลาดชัน (%)	ความลึก (ซม.)	การ ระบายน้ำ	ความอุดม สมบูรณ์ ของดิน	ความจุ แลกเปลี่ยน แคตไอออน (cmol/kg)	ความ อึดตัว เบส (%)	ปฏิกิริยาดิน		ค่าการ นำ ไฟฟ้า (dS/m)	ความลึก ของ ชั้นจาโร ไซต์ (ซม.)	เนื้อที่	
							ดินบน	ดินล่าง			ไร่	ร้อยละ
Ay-cA	0-2	>150	เลว	ปานกลาง	>20	35-75	4.5-5.5	4.5-5.0	<2	100-150	24	0.25
Bl-cA	0-2	>150	เลว	สูง	>20	>75	5.5-6.5	6.5-8.0	<2	-	9,661	99.75
รวมทั้งหมด											9,685	100.00

หมายเหตุ: เนื้อที่คำนวณด้วยโปรแกรมระบบสารสนเทศภูมิศาสตร์

ที่มา: กองสำรวจและวิจัยทรัพยากรดิน (2566)



แผนการใช้ที่ดินตำบลวัดละมุด อำเภอนครชัยศรี จังหวัดนครปฐม



รูปที่ 3-1 ทรัพยากรดิน ตำบลวัดละมุด อำเภอนครชัยศรี จังหวัดนครปฐม



บทที่ 4

กระบวนการมีส่วนร่วมของชุมชน (Participatory Rural Appraisal: PRA)

4.1 การวิเคราะห์ผลจากการจัดทำกระบวนการมีส่วนร่วมของชุมชน (PRA)

การวิเคราะห์ผลจากการจัดทำกระบวนการมีส่วนร่วมของชุมชน (PRA) เมื่อวันที่ 8 สิงหาคม 2566 มีสาระสำคัญสรุปได้ดังนี้

4.1.1 ปัญหาหลักของตำบลวัดละมุด คือ

- 1) ต้นทุนการผลิตสูง แต่ผลผลิตทางการเกษตรราคาตกต่ำ ทำให้รายรับไม่เพียงพอกับรายจ่าย
- 2) ขาดความร่วมมือระหว่างภาครัฐ ภาคเอกชน และผู้ประกอบการ
- 3) ดินขาดความอุดมสมบูรณ์ การใช้สารเคมีเป็นเวลานาน
- 4) ขาดการบริหารจัดการน้ำที่ดี
- 5) ขาดการจัดการแปลงเกษตรที่ดี
- 6) มีการเผาตอซังและเศษวัสดุเหลือใช้ในแปลงเกษตร
- 7) ขาดการเข้าถึงความรู้นวัตกรรมด้านการเกษตร
- 8) ปัญหาพื้นที่การเกษตรจากภัยธรรมชาติ ระบบสิ่งแวดล้อมที่เปลี่ยนแปลงไปอย่างรวดเร็ว
- 9) เกษตรกรสูงวัย คนรุ่นใหม่ไม่สนใจการเกษตร
- 10) ขาดการรวมกลุ่มของเกษตรกร เป็นลักษณะต่างคนต่างทำ และขาดการสืบทอดองค์ความรู้

4.1.2 ความต้องการของชุมชน เกษตรกร และตำบลวัดละมุด มีความต้องการ 11 ประการ คือ

- 1) ลดต้นทุนการผลิต
- 2) การแก้ปัญหาดินขาดความอุดมสมบูรณ์
- 3) การบริหารจัดการน้ำที่ดี
- 4) ลดการเผาตอซังและส่งเสริมการใช้เศษวัสดุเหลือใช้ในแปลงเกษตร
- 5) จัดตั้งตลาดศูนย์กลางของชุมชน
- 6) ให้ความรู้นวัตกรรมด้านการเกษตรในหลายช่องทาง เช่น ศูนย์เรียนรู้, สื่อออนไลน์
- 7) มีการวางโครงสร้างการบริหารจัดการ และการวางแผนด้านการตลาด จัดหาตลาด มีการกำหนดราคาสินค้าที่เป็นธรรม
- 8) มีการจัดการแปลงเกษตรที่ดี
- 9) ปรับปรุงที่ดิน และเปลี่ยนกิจกรรมการผลิตให้เหมาะสมกับที่ดิน



10) มีการรวมกลุ่มของเกษตรกร และมีการสืบทอดองค์ความรู้ ให้กับคนรุ่นใหม่

11) การส่งเสริมและพัฒนาศักยภาพของคน ครอบครัว และชุมชนให้เข้มแข็ง สามารถพึ่งตนเองได้ตามแนวเศรษฐกิจพอเพียง

ผลจากการจัดทำการมีส่วนร่วมของชุมชน (PRA) ได้นำมาวิเคราะห์ร่วมกับปัญหาด้านกายภาพ โดยระบบ DPSIR มีรายละเอียดดังนี้

1) แรงขับเคลื่อน (Driver) มี 4 ประการ คือ

- 1.1) การเติบโตทางเศรษฐกิจ
- 1.2) นโยบายภาครัฐ
- 1.3) การเปลี่ยนแปลงสภาพภูมิอากาศ
- 1.4) การเข้าสู่สังคมผู้สูงอายุ (Aging Society)

2) แรงกดดัน (Pressure) ที่เกิดจากปัจจัยขับเคลื่อน มี 7 ประการ คือ

- 2.1) การจัดการแปลง
- 2.2) ไม่มีตลาดของชุมชน /ไม่มีราคากลาง
- 2.3) การทำการเกษตรแบบเข้มข้น
- 2.4) การบริหารจัดการน้ำที่ดี
- 2.5) การปล่อยน้ำเสียจากครัวเรือน
- 2.6) ภัยแรงงานส่วนใหญ่อยู่นอกภาคการเกษตร
- 2.7) เช่าพื้นที่ทำการเกษตร

3) สถานะ (State) ที่เกิดแรงกดดัน มี 5 ประการ คือ

- 3.1) ดินขาดความอุดมสมบูรณ์
- 3.2) ขาดแคลนน้ำเพื่อการเกษตร
- 3.3) ไม่มีอำนาจในการกำหนดราคาสินค้า
- 3.4) คุณภาพน้ำไม่เหมาะสมกับการทำเกษตร
- 3.5) ขาดแคลนแรงงานในพื้นที่

4) ผลกระทบ (Impact) ที่ปรากฏในพื้นที่ มี 5 ประการ คือ

- 4.1) รายได้ลดลง
- 4.2) ปริมาณและคุณภาพสินค้าเกษตรลดลง
- 4.3) มีผลกระทบต่อคุณภาพชีวิต
- 4.4) มีผลกระทบต่อสุขภาพร่างกาย
- 4.5) สารพิษตกค้างในผลผลิตทางการเกษตร



5) การตอบสนอง (Response) ของรัฐในอดีต ปัจจุบัน และในอนาคต มีดังนี้

- 5.1) โครงการปรับปรุงบำรุงดิน
- 5.2) โครงการบริหารจัดการน้ำ
- 5.3) โครงการรณรงค์เฝ้าติดตามตรวจสอบ
- 5.4) โครงการอบรมถ่ายทอดองค์ความรู้ด้านการจัดการแปลง
- 5.5) โครงการจัดการขยะและน้ำเสียในชุมชน
- 5.6) โครงการยกระดับคุณภาพมาตรฐานสินค้าเกษตร
- 5.7) โครงการตรวจสอบสุขภาพประจำปี
- 5.8) โครงการจัดทำบัญชีครัวเรือน
- 5.9) กำหนดนโยบายคุ้มครองพื้นที่เกษตร

ดังมีรายละเอียดในรูปที่ 4-1



รูปที่ 4-1 การวิเคราะห์สถานการณ์โดยระบบ DPSIR ของตำบลวัดละมุด อำเภอนครชัยศรี จังหวัดนครปฐม



4.2 ระบบการปลูกพืชในปัจจุบัน

ตำบลวัดละมุด อำเภอนครชัยศรี จังหวัดนครปฐม มีการเพาะปลูกพืช ดังนี้

- 1) ข้าวนาปรัง เกษตรกรจะปลูกข้าวนาปรัง ระหว่างเดือนพฤศจิกายน ถึง เดือนมีนาคม
- 2) ข้าวนาปี เกษตรกรจะปลูกข้าวนาปี ระหว่างเดือนพฤษภาคม ถึง เดือนกันยายน
- 3) มะพร้าว เกษตรกรจะปลูกและดูแลตลอดปี
- 4) ไม้ดอกไม้ประดับ เช่น ดอกกรัก มะลิ เกษตรกรจะปลูกและดูแลตลอดปี

ดังมีรายละเอียดในรูปที่ 4-2

ชนิดพืช	เดือน												
	ม.ค.	ก.พ.	มี.ค.	เม.ย.	พ.ค.	มิ.ย.	ก.ค.	ส.ค.	ก.ย.	ต.ค.	พ.ย.	ธ.ค.	
พื้นที่ที่มีปัญหาหลักตำบลวัดละมุด													
ข้าวนาปรัง	ข้าวนาปรัง											ข้าวนาปรัง	
ข้าวนาปี					ข้าวนาปี								
มะพร้าว	มะพร้าว/ปาล์ม												
ไม้ดอกไม้ประดับ	ไม้ดอก/ไม้ประดับ												

รูปที่ 4-2 ระบบการปลูกพืชในปัจจุบัน ตำบลวัดละมุด อำเภอนครชัยศรี จังหวัดนครปฐม



บทที่ 5

การประเมินคุณภาพที่ดิน

5.1 หลักการประเมินคุณภาพที่ดินด้านกายภาพ

การประเมินคุณภาพที่ดินหรือการประเมินความเหมาะสมของที่ดิน สอดคล้องตามหลักการของ FAO Framework ค.ศ. 1983 ซึ่งการประเมินคุณภาพที่ดินด้านกายภาพ เป็นการประเมินศักยภาพของที่ดินว่าดินนั้นๆเหมาะสมมากหรือน้อยเพียงใดสำหรับการใช้ที่ดินประเภทต่าง ๆ หรือการปลูกพืชต่างๆ โดยพิจารณาจาก สภาพแวดล้อมที่มีผลต่อการเจริญเติบโตของพืช สมบัติดินที่ได้จำแนกไว้ในแต่ละตำบล ร่วมกับการจัดการพื้นที่ เช่น ระบบชลประทาน พื้นที่ยกทรง การจัดระบบอนุรักษ์ดินและน้ำ เป็นต้น และนอกจากนี้พิจารณาความต้องการปัจจัยต่อการปลูกพืชแต่ละชนิด สอดคล้องตามหลักการของ FAO ได้แก่ ความต้องการด้านพืช ความต้องการด้านการจัดการ ความต้องการด้านการอนุรักษ์ (บัณฑิต และคำรน, 2542) รายละเอียดดังตารางที่ 5-1

ระดับความเหมาะสมของที่ดินได้จากการสังเคราะห์ข้อมูลดิน การจัดการที่ดิน หรือดินที่มีลักษณะเฉพาะที่เกิดขึ้นตามสภาพภูมิประเทศ (ซึ่งจะเรียกรวมว่าหน่วยที่ดิน) ลักษณะภูมิอากาศ พิจารณาร่วมกับระดับความต้องการปัจจัยต่อการเจริญเติบโตของพืชแต่ละชนิด หลังจากนั้นดำเนินการประเมินคุณภาพที่ดิน ซึ่งสามารถจำแนกระดับความเหมาะสมของที่ดินได้เป็น 4 ชั้น ได้แก่ เหมาะสมสูง (S1) เหมาะสมปานกลาง (S2) เหมาะสมเล็กน้อย (S3) และไม่เหมาะสม (N) โดยที่

S1 : ไม่มีข้อจำกัดด้านที่ดินตามปัจจัยที่ใช้พิจารณา

S2 : มีข้อจำกัดด้านที่ดินที่แก้ไขได้ง่ายหรือข้อจำกัดอาจไม่ส่งผลกระทบต่อ การเจริญเติบโตของพืชอย่างชัดเจน

S3 : มีข้อจำกัดด้านที่ดินที่แก้ไขได้ยาก ควรปรับเปลี่ยนการผลิตเป็นพืชชนิดอื่น หรือกิจกรรมอื่น (ส่วนใหญ่เป็นลักษณะทางกายภาพ)

N : มีข้อจำกัดที่พัฒนาหรือปรับปรุงที่ดินได้ยากมาก หากจะดำเนินการพัฒนา หรือปรับปรุงต้องใช้ต้นทุนสูงหรือเครื่องจักรขนาดใหญ่ แนะนำให้ปรับเปลี่ยนการผลิต



ตารางที่ 5-1 ตัวอย่างการประเมินคุณภาพที่ดินด้านกายภาพของประเภทการใช้ประโยชน์ที่ดิน

คุณภาพที่ดิน (Land Quality)	คุณลักษณะที่ดินตัวแทน (Land Characteristics)	ระดับความ เหมาะสม (Land Suitability Rating)
1. ความเหมาะสมด้านความต้องการด้านพืช (Crop Requirements)		
1.1. การหยั่งลึกของรากพืช (r)	ความลึกของดิน	S1
1.2. ความชุ่มชื้นที่เป็นประโยชน์ต่อพืช (m)	ปริมาณน้ำฝนเฉลี่ยในรอบปี	S2m
1.3. ความเป็นประโยชน์ของออกซิเจนต่อรากพืช (o)	สภาพการระบายน้ำของดิน	S2o
ความเหมาะสมรวมด้านความต้องการด้านพืช (Crop Requirements)		S2om
2. ความเหมาะสมด้านความต้องการด้านการจัดการ (Management Requirements)		
2.1. สภาพการเขตกรรม (k)	ชั้นความยากง่ายในการเขตกรรม (ดินบน)	S1
2.2. ศักยภาพการใช้เครื่องจักรกล (w)	ความลาดชันของพื้นที่	S3w
ความเหมาะสมรวมด้านความต้องการด้านการจัดการ (Management Requirements)		S3w
3. ความเหมาะสมด้านความต้องการด้านการอนุรักษ์ (Conservation Requirements)		
3.1 ความเสียหายจากการกัดกร่อน (e)	ความลาดชันของพื้นที่	S3e
ความเหมาะสมรวมด้านความต้องการด้านการอนุรักษ์ (Conservation Requirements)		S3e
4. ความเหมาะสมด้านกายภาพของประเภทการใช้ประโยชน์ที่ดินในแต่ละหน่วยที่ดินโดยรวม		S3ew



5.2 พืชเศรษฐกิจที่สำคัญของตำบล

พืชเศรษฐกิจหลักและพืชทางเลือกของตำบล ได้แก่ ข้าว มะพร้าว

5.3 ระดับความเหมาะสมของที่ดิน

การประเมินคุณภาพที่ดินของพืชเศรษฐกิจหลักและพืชทางเลือก ตำบลวัดละมุด อำเภอนครชัยศรี จังหวัดนครปฐม ได้ผลการประเมินคุณภาพที่ดินดังตารางที่ 5-2

ตารางที่ 5-2 ชั้นความเหมาะสมทางกายภาพของดิน ตำบลวัดละมุด อำเภอนครชัยศรี จังหวัดนครปฐม

หน่วยแผนที่ดิน	ข้าว	มะพร้าว
Ay-cA	S2z	N
Bl-cA	S1	N

หมายเหตุ: ระดับความเหมาะสม

S1: เหมาะสมสูง

S2: เหมาะสมปานกลาง

N: ไม่เหมาะสม

ข้อจำกัด:

z: สารพิษ



บทที่ 6

แผนการใช้ที่ดิน

6.1 การวิเคราะห์ข้อมูลเพื่อจัดทำแผนการใช้ที่ดินระดับตำบล

ตามที่กรมพัฒนาที่ดินได้จัดทำแผนปฏิบัติการราชการกรมพัฒนาที่ดินระยะ 5 ปี (พ.ศ. 2566-2570) เพื่อให้บรรลุตามวิสัยทัศน์ที่กำหนดไว้ คือ “เป็นองค์การอัจฉริยะทางดิน เพื่อขับเคลื่อนการใช้ที่ดินอย่างเหมาะสม 15 ล้านไร่ ภายในปี 2570” ซึ่งในส่วนของประเด็นการพัฒนาที่ 2 บริหารจัดการทรัพยากรดินและที่ดินด้วยชุดข้อมูลที่มีมูลค่าสูง (High Value Dataset) ซึ่งมีเป้าหมาย คือ การนำชุดข้อมูลที่มีมูลค่า ไปใช้ในการบริหารจัดการทางการเกษตร ในส่วนของตัวชี้วัด บริหารจัดการทรัพยากรดินและที่ดินบนพื้นฐานของชุดข้อมูลที่มีมูลค่าสูงร้อยละ 100 กลยุทธ์ที่ 2 ยกระดับแผนการใช้ที่ดินไปสู่การปฏิบัติ ได้กำหนดให้ ร้อยละของแผนการใช้ที่ดินระดับตำบลที่จัดทำแล้วเสร็จทั้งประเทศ ภายในปี 2570 (ไม่น้อยกว่า ร้อยละ 80) เป็นตัวชี้วัดหนึ่งของกลยุทธ์ดังกล่าว

การวางแผนการใช้ที่ดินระดับตำบลเป็นการวางกรอบและนโยบายการการพัฒนาพื้นที่ให้เกิดการใช้ที่ดินอย่างสมดุลและยั่งยืน ซึ่งจะมีความละเอียดและเฉพาะเจาะจงมากกว่าแผนการใช้ที่ดินระดับประเทศ ที่ใช้เป็นกรอบนโยบายการพัฒนาพื้นที่ระดับประเทศ เป็นการกำหนดแนวทางใช้ที่ดินให้ตรงกับศักยภาพโดยเฉพาะทางด้านเกษตรกรรม และนำไปสู่การกำหนดแผนงาน โครงการ กิจกรรมที่มีความสอดคล้องกับสภาพพื้นที่ ทั้งนี้การใช้ขอบเขตการปกครองในระดับตำบลจะนำไปสู่การพัฒนาเชิงพื้นที่ที่มีเป้าหมายและทิศทางสอดคล้องตามบริบทของแต่ละตำบล และมีผู้รับผิดชอบโดยตรง คือ องค์กรปกครองส่วนท้องถิ่น ซึ่งแผนการใช้ที่ดินในระดับที่ใหญ่กว่านี้อาจไม่สามารถนำมาใช้ปฏิบัติงานในระดับพื้นที่ได้อย่างเป็นรูปธรรมเนื่องจากเป็นแผนงานสำหรับนำไปใช้ปฏิบัติงานเชิงนโยบายและยุทธศาสตร์ในภาพรวม

ทั้งนี้แผนการใช้ที่ดินเป็นผลที่ได้จากการวิเคราะห์ข้อมูลทางด้านกายภาพ เศรษฐกิจ และสังคม โดยได้นำฐานข้อมูลที่ได้จากการรวบรวมข้อมูลทุติยภูมิ และข้อมูลปฐมภูมิจากการสำรวจภาคสนาม การศึกษาด้านกายภาพ ได้จาก การวิเคราะห์สถานภาพของทรัพยากรธรรมชาติ อาทิ ทรัพยากรดิน ทรัพยากรน้ำ และทรัพยากรป่าไม้ร่วมกับการพิจารณาลักษณะการใช้ประโยชน์ที่ดิน ข้อกฎหมายที่เกี่ยวข้องกับพื้นที่ในเขตป่าไม้ตามกฎหมาย เช่น เขตรักษาพันธุ์สัตว์ป่า เขตอุทยานแห่งชาติ เขตป่าสงวนแห่งชาติ และนโยบายของรัฐที่เกี่ยวข้องกับพื้นที่ที่มีมติคณะรัฐมนตรีเกี่ยวกับการใช้ที่ดิน มติคณะรัฐมนตรีเรื่องการจำแนกการใช้ประโยชน์ที่ดินในพื้นที่ป่าไม้ในเขตป่าสงวนแห่งชาติ และนโยบายของรัฐที่เกี่ยวข้องกับพื้นที่ที่มีมติคณะรัฐมนตรีเกี่ยวกับการใช้ที่ดิน มติคณะรัฐมนตรีเรื่องการจำแนกการใช้ประโยชน์ที่ดินในพื้นที่ป่าไม้ในเขตป่าสงวนแห่งชาติ ประกอบกับการพิจารณาจากทิศทางตามกรอบนโยบายที่เกี่ยวข้องกับการกำหนดเขตการใช้ที่ดิน ภายในพื้นที่ตำบล เช่น ยุทธศาสตร์



ของจังหวัด ร่วมกับความต้องการของท้องถิ่น สามารถกำหนดแนวทางการใช้ที่ดินตามศักยภาพของทรัพยากร เพื่อการรักษาคุณภาพของลักษณะทางนิเวศวิทยาและการอนุรักษ์ทรัพยากรธรรมชาติ โดยคำนึงถึงสภาพทางเศรษฐกิจและสังคมของชุมชนในพื้นที่ ซึ่งข้อมูลนี้ส่วนหนึ่งได้มาจากการวิเคราะห์ชุมชนแบบมีส่วนร่วม (PRA) ทำการสังเคราะห์ข้อมูลทุกด้านเพื่อให้ได้เขตการใช้ที่ดินที่เหมาะสมกับศักยภาพของพื้นที่ต่อไป

6.2 เขตการใช้ที่ดิน

จากการวิเคราะห์ข้อมูลกายภาพ เศรษฐกิจ และสังคม พบว่าแผนการใช้ที่ดินตำบลวัดละมุด อำเภอนครชัยศรี จังหวัดนครปฐม สามารถกำหนดออกเป็น 4 เขตหลัก ได้แก่ เขตเกษตรกรรม เขตชุมชนและสิ่งปลูกสร้าง เขตแหล่งน้ำ เขตพื้นที่อื่น ๆ มีรายละเอียดดังนี้ (ตารางที่ 6-1 และรูปที่ 6-1)



ตารางที่ 6-1 เขตการใช้ที่ดิน ตำบลวัดละมุด อำเภอนครชัยศรี จังหวัดนครปฐม

เขตการใช้ที่ดิน	เนื้อที่	
	ไร่	ร้อยละ
1. เขตเกษตรกรรม	6,861	70.85
1) เขตเกษตรกรรมชั้นดี		
- เขตทำนา (2110)	3,049	31.48
2) เขตเกษตรกรรมที่มีศักยภาพการผลิตสูง (ประเภทที่ 1)		
- เขตปลูกไม้ผล (2212)	899	9.28
- เขตปลูกพืชทางเลือก (2215)	2,497	25.78
3) เขตประมง		
- เขตประมง (2400)	357	3.70
4) เขตโรงเรือนเลี้ยงสัตว์		
- เขตโรงเรือนเลี้ยงสัตว์ (2520)	59	0.61
2. เขตชุมชนและสิ่งปลูกสร้าง	2,046	21.12
1) เขตชุมชน/สถานที่ราชการ (3100)	1,827	18.86
2) เขตอุตสาหกรรม/แหล่งรับซื้อผลผลิต (3200)	219	2.26
3. เขตแหล่งน้ำ	350	3.61
1) เขตแหล่งน้ำตามธรรมชาติ (4100)	52	0.54
2) เขตแหล่งน้ำที่สร้างขึ้น (4200)	298	3.07
4. เขตพื้นที่อื่น ๆ	428	4.42
1) เขตพื้นที่อื่นๆ (5000)	428	4.42
รวม	6,546	100.00

หมายเหตุ: เนื้อที่คำนวณด้วยระบบสารสนเทศภูมิศาสตร์



6.2.1 เขตเกษตรกรรม

เป็นพื้นที่เกษตรกรรมซึ่งในที่นี้ คือ พื้นที่ที่อยู่นอกเขตที่มีการประกาศเป็นเขตป่าไม้ตามกฎหมาย ซึ่งรัฐได้กำหนดเป็นพื้นที่ทำกิน มีการออกเอกสารสิทธิ์ซึ่งรวมถึงพื้นที่ในเขตปฏิรูปที่ดินเพื่อเกษตรกรรมด้วย เขตนี้รวมถึงการทำกิจกรรมภาคการเกษตรอื่นที่นอกเหนือจากการปลูกพืชด้วย ประกอบด้วย 4 เขตรอง ได้แก่ เขตเกษตรกรรมชั้นดี เขตเกษตรกรรมที่มีศักยภาพการผลิตสูง เขตประมง และเขตโรงเรือนเลี้ยงสัตว์ มีเนื้อที่ 6,861 ไร่ หรือคิดเป็นร้อยละ 70.85 ของเนื้อที่ตำบล มีรายละเอียดดังนี้

1) เขตเกษตรกรรมชั้นดี พื้นที่เขตนี้มีศักยภาพในการผลิตมากที่สุด ในตำบล เนื่องจากมีระบบชลประทาน สามารถส่งน้ำช่วยในการปลูกพืชเพื่อทำการเกษตรนอกฤดูฝน โดยเฉพาะข้าวนาปรัง และพืชอายุสั้นได้เป็นอย่างดี และนอกจากนี้พบว่าดินในพื้นที่เขตนี้มีสมบัติที่เหมาะสมต่อการเพาะปลูกพืชแยกตามชนิดพืช ส่งผลให้ศักยภาพของที่ดินที่เหมาะสมต่อการเพาะปลูกในระดับสูงถึงปานกลาง มีรายละเอียดดังนี้

(1) เขตทำนา (สัญลักษณ์ 2110) มีเนื้อที่ 3,049 ไร่ หรือ คิดเป็นร้อยละ 31.48 ของเนื้อที่ตำบล เป็นพื้นที่ที่มีศักยภาพต่อการทำนาในระดับเหมาะสมสูงถึงปานกลาง และปัจจุบันเกษตรกรมีการปลูกข้าวโดยส่วนใหญ่เป็นลักษณะ นาปีตามด้วยนาปรัง และบางพื้นที่ทำนาปีตามด้วยพืชฤดูแล้งชนิดต่าง ๆ เช่น ผักบุ้งน้ำ

2) เขตเกษตรกรรมที่มีศักยภาพการผลิตสูง พื้นที่เขตนี้มีศักยภาพในการผลิตรองจากเขตเกษตรกรรมชั้นดี ได้แก่ เขตเกษตรกรรมที่มีศักยภาพการผลิตสูง (ประเภทที่ 1) มีรายละเอียดดังนี้

(1) เขตเกษตรกรรมที่มีศักยภาพการผลิตสูง (ประเภทที่ 1) เป็นเขตที่มีการบริหารจัดการด้านทรัพยากรน้ำโดยเฉพาะระบบชลประทาน มีศักยภาพในการผลิตอยู่ในระดับเหมาะสมเล็กน้อยถึงไม่เหมาะสม ดัดข้อจำกัดจากลักษณะดิน ซึ่งมีสมบัติดินที่ไม่เหมาะสมบางประการ มีรายละเอียดดังนี้

- เขตปลูกไม้ผล (สัญลักษณ์ 2212) มีเนื้อที่ 899 ไร่ หรือ คิดเป็นร้อยละ 9.28 ของเนื้อที่ตำบล ปัจจุบันเกษตรกรปลูกไม้ผล โดยไม้ผลที่ปลูก ได้แก่ มะพร้าว มะม่วง ฝรั่ง กัลย มะนาว

- เขตปลูกพืชทางเลือก (สัญลักษณ์ 2215) มีเนื้อที่ 2,497 ไร่ หรือ คิดเป็นร้อยละ 25.78 ของเนื้อที่ตำบล ปัจจุบันเกษตรกรปลูกมะพร้าว

3) เขตประมง (สัญลักษณ์ 2400) มีเนื้อที่ 357 ไร่ หรือคิดเป็นร้อยละ 3.71 ของเนื้อที่ตำบล เป็นเขตที่ทำกิจกรรมด้านการประมง ได้แก่ สถานที่เพาะเลี้ยงปลา สถานที่เพาะเลี้ยงกุ้ง

4) เขตปศุสัตว์ มีเนื้อที่ 59 ไร่ หรือคิดเป็นร้อยละ 0.61 ของเนื้อที่ตำบล ประกอบด้วยเขตโรงเรือนเลี้ยงสัตว์ มีรายละเอียดดังนี้



(1) เขตโรงเรียนเลี้ยงสัตว์ (สัญลักษณ์ 2520) ปัจจุบันมีการสร้างโรงเรียนเลี้ยงสัตว์ประเภทต่าง ๆ มีเนื้อที่ 59 ไร่ หรือ คิดเป็นร้อยละ 0.61 ของเนื้อที่ตำบล โดยประเภทของโรงเรียนที่พบได้แก่ โรงเรียนเลี้ยงสุกร

6.2.2 เขตชุมชนและสิ่งปลูกสร้าง

มีเนื้อที่ 2,046 ไร่ หรือคิดเป็นร้อยละ 21.12 ของเนื้อที่ตำบลประกอบด้วย 2 เขตรอง ได้แก่ เขตชุมชน/สถานที่ราชการและเขตอุตสาหกรรม/แหล่งรับซื้อผลผลิต มีรายละเอียดดังนี้

(1) เขตชุมชน/สถานที่ราชการ (สัญลักษณ์ 3100) มีเนื้อที่ 1,827 ไร่ หรือ คิดเป็นร้อยละ 18.86 ของเนื้อที่ตำบล ปัจจุบันมีการใช้ที่ดินชุมชนและที่อยู่อาศัย มีทั้งประเภทชุมชนเมือง ชุมชนชนบท และที่ตั้งของสถาบันและสถานที่ราชการต่าง ๆ

(2) เขตอุตสาหกรรม/แหล่งรับซื้อผลผลิต (สัญลักษณ์ 3200) มีเนื้อที่ 219 ไร่ หรือคิดเป็นร้อยละ 2.26 ของเนื้อที่ตำบล ปัจจุบันมีการใช้ที่ดินประเภทโรงงานอุตสาหกรรม

6.2.3 เขตแหล่งน้ำ

เขตแหล่งน้ำมีเนื้อที่ 350 ไร่ หรือคิดเป็นร้อยละ 3.61 ของเนื้อที่ตำบล ประกอบด้วย 2 เขตรอง ได้แก่ เขตแหล่งน้ำตามธรรมชาติ และเขตแหล่งน้ำที่สร้างขึ้น มีรายละเอียดดังนี้

(1) เขตแหล่งน้ำตามธรรมชาติ (สัญลักษณ์ 4100) มีเนื้อที่ 52 ไร่ หรือ คิดเป็นร้อยละ 0.54 ของเนื้อที่ตำบล ปัจจุบันมีสภาพการใช้ที่ดินเป็นลักษณะของแหล่งน้ำตามธรรมชาติ เช่น แม่น้ำ ลำห้วย ลำคลอง เป็นต้น

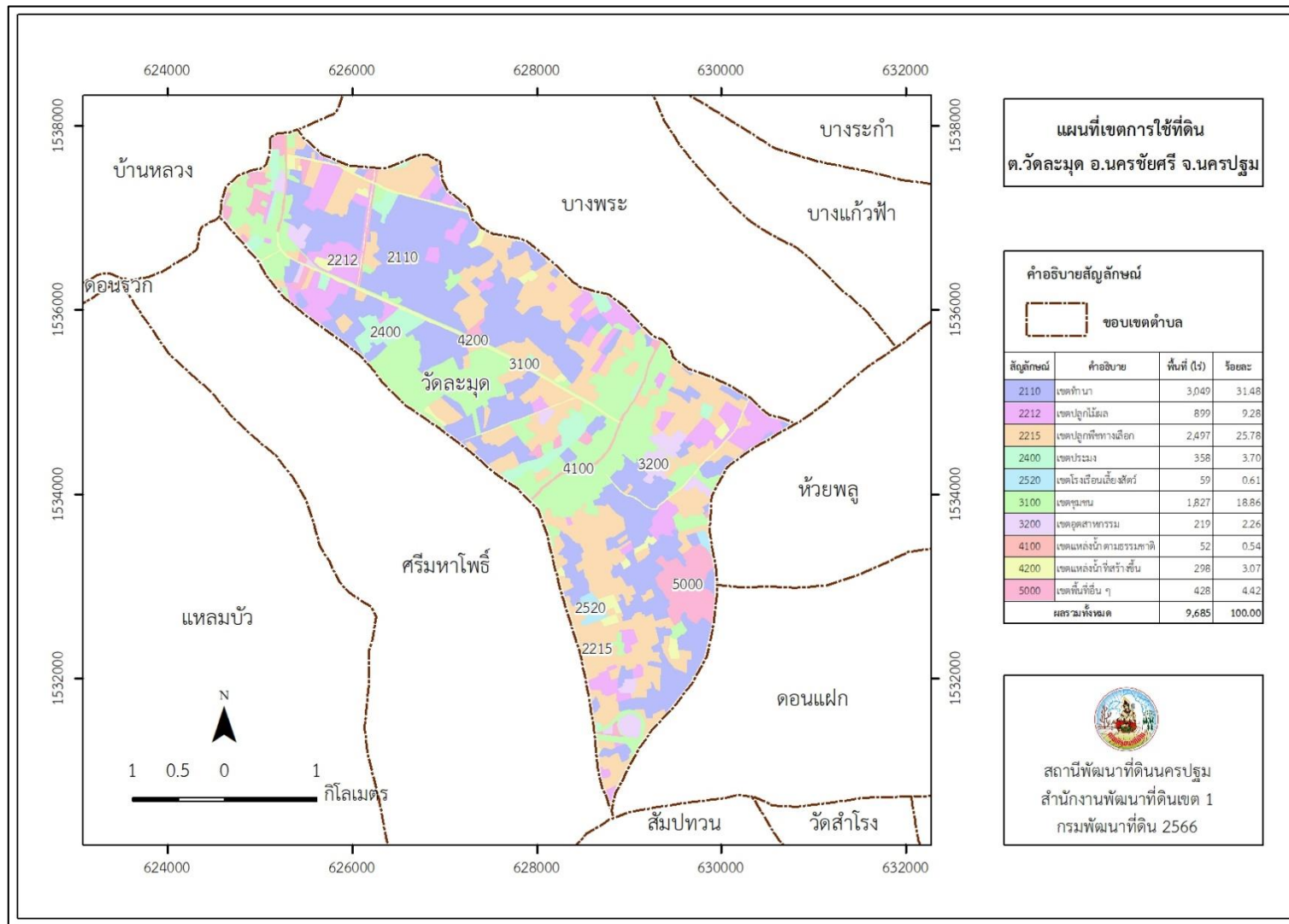
(2) เขตแหล่งน้ำที่สร้างขึ้น (สัญลักษณ์ 4200) มีเนื้อที่ 298 ไร่ หรือ คิดเป็นร้อยละ 3.07 ของเนื้อที่ตำบล ปัจจุบันมีสภาพการใช้ที่ดินเป็นแหล่งน้ำที่สร้างขึ้น เช่น คลองชลประทาน บ่อน้ำในไร่นา เป็นต้น

6.2.4 เขตพื้นที่อื่น ๆ

เขตพื้นที่อื่น ๆ (สัญลักษณ์ 5000) มีเนื้อที่ 428 ไร่ หรือคิดเป็นร้อยละ 4.42 ของเนื้อที่ตำบล เป็นเขตที่มีลักษณะการใช้ที่ดินที่มีความเฉพาะ เช่น พุ่งหญ้าธรรมชาติ พุ่งหญ้าสลับไม้พุ่มไม้ละเมาะ พื้นที่ลุ่ม เหมืองเก่า บ่อขุดเก่า พื้นที่ถม เป็นต้น



แผนการใช้ที่ดินตำบลวัดละมุด อำเภอนครชัยศรี จังหวัดนครปฐม



รูปที่ 6-1 เขตการใช้ที่ดิน ตำบลวัดละมุด อำเภอนครชัยศรี จังหวัดนครปฐม



บทที่ 7

การขับเคลื่อนแผนการใช้ที่ดิน

7.1 ขั้นตอนการดำเนินงาน

ภายหลังการจัดทำแผนการใช้ที่ดินตำบลวัดละมุด อำเภอนครชัยศรี จังหวัดนครปฐม แล้วจะต้องดำเนินการดังต่อไปนี้

7.1.1 จัดทำเป้าหมายการดำเนินงานและงบประมาณและกิจกรรมต่าง ๆ ที่จะดำเนินการในปีงบประมาณ 2567 ถึง 2571

7.1.2 นำแผนการใช้ที่ดินตำบลวัดละมุด ไปเสนอต่อองค์การบริหารส่วนตำบลวัดละมุด เพื่อมีมติให้ความร่วมมือในกิจกรรมพัฒนาที่ดินดำเนินการกิจกรรมต่าง ๆ ที่กำหนดไว้ในแผน และได้รับการเชื่อมโยงสู่แผนพัฒนาตำบล

7.1.3 สถานีพัฒนาที่ดินนครปฐม เสนอเป้าหมายและงบประมาณให้รายงานมายังกรมพัฒนาที่ดิน

7.1.4 กรมพัฒนาที่ดินพิจารณาสนับสนุนงบประมาณกิจกรรมและโครงการตามเป้าหมายที่กำหนดในแผนการใช้ที่ดิน

7.1.5 สถานีพัฒนาที่ดินนครปฐม นำเสนอต่อที่ประชุมจังหวัด/อำเภอ เพื่อสร้างการรับรู้และประชาสัมพันธ์ให้หน่วยงานอื่น ๆ นำโครงการภายใต้หน่วยงานมาพัฒนาพื้นที่ตามแผนการใช้ที่ดินกำหนด

7.2 กิจกรรมที่จะดำเนินการของกรมพัฒนาที่ดิน

งบประมาณที่กำหนดไว้เป็นการประมาณเบื้องต้น อาจมีการเปลี่ยนแปลงตามที่ได้รับการจัดสรรให้ดำเนินการ (ตารางที่ 7-1)

เขตเกษตรกรรม

1) ดินขาดความอุดมสมบูรณ์/ มีแผนงาน/โครงการปรับปรุงบำรุงดิน ดังนี้

- (1) การส่งเสริมการผลิตและการใช้สารอินทรีย์
- (2) การผลิต-จัดหาเมล็ดพันธุ์พืชปุ๋ยสด
- (3) การส่งเสริมการปรับปรุงบำรุงดินด้วยพืชปุ๋ยสด
- (4) การพัฒนากลุ่มเกษตรกรใช้สารอินทรีย์ลดการใช้สารเคมีทางการเกษตร
- (5) การจัดหาปุ๋ยอินทรีย์ ปุ๋ยหมัก
- (6) การส่งเสริมการปรับปรุงบำรุงพื้นที่ดินกรดและดินเปรี้ยว
- (7) การส่งเสริมพัฒนาปรับปรุงบำรุงดิน (หมอดินอาสา)



2) การชะล้างพังทลายของดิน มีแผนงาน/โครงการฟื้นฟูและป้องกันการชะล้างพังทลายของดิน ดังนี้

- (1) การจัดระบบอนุรักษ์ดินและน้ำพื้นที่ลุ่ม-ดอน
- (2) การปลูกหญ้าแฝกเพื่อการอนุรักษ์ดินและน้ำ

7.3 กิจกรรมที่จะดำเนินงานของหน่วยงานอื่น (ตารางที่ 7-2)

7.3.1 เขตเกษตรกรรม

1) เขตทำนา เขตปลูกไม้ผล และเขตพืชทางเลือก

- (1) ใช้ตลาดนำการผลิตในการเลือกชนิดพืชและหาตลาดรองรับ ทั้งในเขตที่เหมาะสมและในเขตที่ไม่เหมาะสมและต้องการปรับเปลี่ยนชนิดพืช (สำนักงานพาณิชย์จังหวัด/สำนักงานสหกรณ์จังหวัด)
- (2) การอบรมให้ความรู้การเข้าสู่กระบวนการรับรองมาตรฐานการปฏิบัติทางการเกษตรที่ดี (Good Agricultural Practices : GAP) (ศูนย์วิจัยและพัฒนาการเกษตรจังหวัด)
- (3) จัดอบรมถ่ายทอดความรู้อบรมให้ความรู้การใช้สารเคมี สารชีวภัณฑ์ (ศูนย์วิจัยและพัฒนาการเกษตร)
- (4) จัดอบรมถ่ายทอดความรู้การทำเกษตรผสมผสานตามแนวทางเศรษฐกิจพอเพียง (สำนักงานเกษตรจังหวัดนครปฐม)
- (5) จัดอบรมถ่ายทอดให้ความรู้ด้านโรคพืช หนอนและแมลง (สำนักงานเกษตรจังหวัดนครปฐม และศูนย์วิจัยและพัฒนาการเกษตร)
- (6) จัดทำโครงการลดต้นทุนการผลิต เช่น ส่งเสริมลดการเผา ส่งเสริมการรวมกลุ่มการบริหารจัดการน้ำ จัดตั้งกลุ่มผู้ใช้น้ำเพื่อการบริหารจัดการน้ำที่ดี (สำนักงานเกษตรจังหวัดนครปฐม องค์การบริหารส่วนตำบล ศูนย์วิจัยและพัฒนาการเกษตร โครงการชลประทานนครปฐม)

7.3.2 พื้นที่แหล่งน้ำ

สนับสนุนการพัฒนาพื้นที่กักเก็บน้ำ (โครงการชลประทานนครปฐม)

7.4 ความต้องการของชุมชนและองค์กรปกครองส่วนท้องถิ่น

จากการดำเนินการจัดทำกระบวนการมีส่วนร่วมของประชาชนที่องค์การบริหารส่วนตำบลวัดละมุด เมื่อวันที่ 8 สิงหาคม 2566 ได้มีความต้องการของประชาชนที่ต้องการให้ดำเนินการเกี่ยวกับแก้ปัญหาเรื่องต้นทุนการผลิตสูง ดินเสื่อมโทรมและฟื้นฟูความอุดมสมบูรณ์ของดิน การเก็บตัวอย่างดินส่งตรวจวิเคราะห์ เพื่อการบริหารจัดการดินที่ถูกต้องตามหลักวิชาการ การบริหารจัดการน้ำ การเผาเศษวัสดุเหลือใช้ในไร่นา เพื่อตอบสนองต่อความต้องการของชุมชนและการแก้ไขปัญหาเชิงพื้นที่ของตำบลวัดละมุด สถานีพัฒนาที่ดินนครปฐมได้วิเคราะห์ปัญหาเบื้องต้น ดังต่อไปนี้



ปัญหาของตำบลวัดละมุดในภาพรวมสรุปได้ว่า มีปัญหาสำคัญ 3 ประการ คือ (1) ต้นทุนการผลิตสูง แต่ผลผลิตทางการเกษตรราคาตกต่ำ ทำให้รายรับไม่พอกับรายจ่าย (2) ดินขาดความอุดมสมบูรณ์ การใช้สารเคมีเป็นเวลานาน (3) การบริหารจัดการน้ำ และมีปัญหารองลงมา คือ ขาดการรวมกลุ่มของเกษตรกร และขาดการฝึกอบรมต่อองค์ความรู้ เกษตรกรสูงวัย คนรุ่นใหม่ไม่สนใจการเกษตร ปัญหาดังกล่าวนี้ส่งผลกระทบต่อคุณภาพชีวิตของราษฎรในชุมชนโดยรวม

ในกรณีของปัญหาความเสื่อมโทรมของที่ดินนั้นจะรวมถึง (1) ดินขาดความอุดมสมบูรณ์ (2) การใช้สารเคมีสะสมมาเป็นเวลานาน (3) ขาดความรู้การจัดการดิน



ตารางที่ 7-1 กิจกรรมของกรมพัฒนาที่ดินในเขตการใช้ที่ดินที่จะดำเนินการในปีงบประมาณ 2567-2571

เขตการใช้ที่ดิน (เกษตรกรรม)	แผนงาน/โครงการ	งบประมาณ
เขตเกษตรกรรมชั้นดี 1. เขตพื้นที่ทำนา เนื้อที่ 3,049 ไร่	1. การปรับปรุงบำรุงดิน	933,750
	1.1 การผลิต-จัดหาเมล็ดพันธุ์พืชปุ๋ยสด	148,750
	1.2 การส่งเสริมการปรับปรุงบำรุงดินด้วยพืชปุ๋ยสด	15,000
	1.3 การจัดหาปุ๋ยนมาร์ล	600,000
	1.4 การส่งเสริมการปรับปรุงบำรุงดินด้วยปุ๋ยนมาร์ล	7,500
	1.5 การส่งเสริมการผลิตและการใช้สารอินทรีย์	37,500
	1.6 การพัฒนากลุ่มเกษตรกรใช้สารอินทรีย์ลดการใช้สารเคมีทางการเกษตร	125,000
	2. การบริหารจัดการน้ำ	300,000
	2.1 งานจัดระบบอนุรักษ์ดินและน้ำพื้นที่ลุ่ม-ดอน	300,000



ตารางที่ 7-1 (ต่อ)

เขตการใช้ที่ดิน (เกษตรกรรม)	แผนงาน/โครงการ	งบประมาณ
เขตเกษตรกรรมที่มีศักยภาพการผลิตสูง 1. เขตปลูกไม้ผล เนื้อที่ 899 ไร่ 2. เขตปลูกพืชทางเลือก เนื้อที่ 2,497 ไร่	1. การปรับปรุงบำรุงดิน	1,707,500
	1.1 การผลิต-จัดหาเมล็ดพันธุ์พืชปุ๋ยสด	450,000
	1.2 การส่งเสริมการปรับปรุงบำรุงดินด้วยพืชปุ๋ยสด	45,000
	1.3 การส่งเสริมการผลิตและการใช้สารอินทรีย์	97,500
	1.4 การพัฒนากลุ่มเกษตรกรใช้สารอินทรีย์ลดการใช้สารเคมีทางการเกษตร	250,000
	1.5 การจัดหาปุ๋ยโดโลไมท์	850,000
	1.6 การส่งเสริมการปรับปรุงบำรุงดินด้วยโดโลไมท์	15,000
	2. การบริหารจัดการน้ำ	900,000
	2.1 งานจัดระบบอนุรักษ์ดินและน้ำพื้นที่ลุ่ม-ดอน	900,000
	3. การฟื้นฟูและป้องกันการชะล้างพังทลายของดิน	312,500
3.1 การปลูกหญ้าแฝกเพื่อการอนุรักษ์ดินและน้ำ	312,500	
รวมเป้าหมายดำเนินงานและงบประมาณ		4,153,750



ตารางที่ 7-2 กิจกรรมที่จะดำเนินงานของหน่วยงานอื่น

เขตการใช้ที่ดิน (เกษตรกรรม)	กิจกรรมที่ขอการสนับสนุนจากส่วนราชการอื่น
1. เขตพื้นที่ทำนา เนื้อที่ 3,049 ไร่	1) โครงการอบรมให้ความรู้การใช้สารเคมี สารชีวภัณฑ์ (ศูนย์วิจัยและพัฒนาการเกษตร)
2. เขตปลูกไม้ผล เนื้อที่ 899 ไร่	2) โครงการอบรมให้ความรู้ด้านโรคพืช หนอนและ แมลง (สำนักงานเกษตรจังหวัดนครปฐม ศูนย์วิจัยและพัฒนาการเกษตร)
3. เขตปลูกพืชทางเลือก เนื้อที่ 2,497 ไร่	3) โครงการเสริมสร้างและพัฒนาศักยภาพองค์กรเกษตรกร (สำนักงานเกษตรจังหวัดนครปฐม)
4. เขตประมง เนื้อที่ 357 ไร่	4) โครงการขับเคลื่อนการดำเนินงานส่งเสริมและพัฒนาวิสาหกิจชุมชน (สำนักงานเกษตรจังหวัดนครปฐม)
5. เขตโรงเรือนเลี้ยงสัตว์ เนื้อที่ 59 ไร่	5) โครงการพัฒนาตลาดสินค้า (สำนักงานเกษตรจังหวัดนครปฐม)
6. เขตชุมชน เนื้อที่ 1,827 ไร่	6) โครงการผลิตพันธุ์พืชและปัจจัยการผลิต (สำนักงานเกษตรจังหวัดนครปฐม)
	7) โครงการระบบส่งเสริมการเกษตรแบบแปลงใหญ่ (สำนักงานเกษตรจังหวัดนครปฐม)
	8) โครงการบริหารจัดการพื้นที่เกษตรกรรม (สำนักงานเกษตรจังหวัดนครปฐม)
	9) โครงการส่งเสริม ฝึกอบรม และพัฒนาคุณภาพชีวิตของประชาชน (องค์การบริหารส่วนตำบลวัดละมุด)
	10) ส่งเสริม สนับสนุนผลิตภัณฑ์ชุมชน สินค้าแปรรูป (องค์การบริหารส่วนตำบลวัดละมุด)
	11) โครงการฝึกอบรมส่งเสริมอาชีพ/ดูงานและจัดตั้งศูนย์เรียนรู้ในตำบล (องค์การบริหารส่วนตำบลวัดละมุด)
	12) การบริหารจัดการน้ำ (โครงการชลประทานนครปฐม)
	13) โครงการศึกษาความเป็นไปได้ในการพัฒนาแหล่งน้ำชลประทาน (โครงการชลประทานนครปฐม)



แผนการใช้ที่ดินตำบลวัดละมุด อำเภอนครชัยศรี จังหวัดนครปฐม

ตาราง 7-3 เป้าหมายการดำเนินงานและงบประมาณโครงการนำร่อง ตำบลวัดละมุด อำเภอนครชัยศรี จังหวัดนครปฐม แผน 5 ปี (พ.ศ. 2567-2571)

เขตการใช้ที่ดิน (เกษตรกรรม)	งาน/โครงการ/กิจกรรม	หน่วยนับ	เป้าหมาย					รวม	งบประมาณ (บาท)					รวม	หน่วยงาน รับผิดชอบ	
			2567	2568	2569	2570	2571		2567	2568	2569	2570	2571			
เขตเกษตรกรรมขั้นดี	1. การปรับปรุงบำรุงดิน														933,750	พด.
1. เขตทำนา 3,049 ไร่	1.1 การผลิต-จัดหามูลคั้นสุ้พืชปุ๋ยสด	ตัน	1	1	1	1	1	5	29,750	29,750	29,750	29,750	29,750	148,750		
	1.2 การส่งเสริมการปรับปรุงบำรุงดินด้วยพืชปุ๋ยสด	ไร่	200	200	200	200	200	1,000	3,000	3,000	3,000	3,000	3,000	15,000		
	1.3 การจัดหาปุ๋ยมาร์ล	ตัน	100	100	100	100	100	500	120,000	120,000	120,000	120,000	120,000	600,000		
	1.4 การส่งเสริมการปรับปรุงบำรุงดินด้วยปุ๋ยมาร์ล	ไร่	100	100	100	100	100	500	1,500	1,500	1,500	1,500	1,500	7,500		
	1.5 การส่งเสริมการผลิตและการใช้สารอินทรีย์	ลิตร	500	500	500	500	500	2,500	7,500	7,500	7,500	7,500	7,500	37,500		
	1.6 การพัฒนากลุ่มเกษตรกรใช้ สารอินทรีย์ลดการใช้สารเคมีทางการเกษตร	กลุ่ม	5	5	5	5	5	25	25,000	25,000	25,000	25,000	25,000	125,000		
	2. การบริหารจัดการน้ำ														300,000	พด.
	2.1 งานจัดระบบอนุรักษ์ดินและน้ำพื้นที่ลุ่ม-ดอน	ไร่	-	-	100	100	100	300	-	-	100,000	100,000	100,000	300,000		
เขตเกษตรกรรมที่มีศักยภาพการผลิตสูง	1. การปรับปรุงบำรุงดิน														1,707,500	พด.
1. เขตปลูกพืชทางเลือก เนื้อที่ 2,497 ไร่	1.1 การผลิต-จัดหามูลคั้นสุ้พืชปุ๋ยสด	ตัน	3	3	3	3	3	15	90,000	90,000	90,000	90,000	90,000	450,000		
2. เขตปลูกไม้ผล เนื้อที่ 899 ไร่	1.2 การส่งเสริมการปรับปรุงบำรุงดินด้วยพืชปุ๋ยสด	ไร่	600	600	600	600	600	3,000	9,000	9,000	9,000	9,000	9,000	45,000		
	1.3 การส่งเสริมการผลิตและการใช้สารอินทรีย์	ลิตร	1,500	1,500	1,500	1,500	1,500	7,500	19,500	19,500	19,500	19,500	19,500	97,500		
	1.4 การพัฒนากลุ่มเกษตรกรใช้ สารอินทรีย์ลดการใช้สารเคมีทางการเกษตร	กลุ่ม	10	10	10	10	10	50	50,000	50,000	50,000	50,000	50,000	250,000		
	1.5 การจัดหาปุ๋ยมูลโคไคโมท์	ตัน	100	100	100	100	100	500	170,000	170,000	170,000	170,000	170,000	850,000		
	1.6 การส่งเสริมการปรับปรุงบำรุงดินด้วยโคไคโมท์	ไร่	200	200	200	200	200	1,000	3,000	3,000	3,000	3,000	3,000	15,000		
	2. การบริหารจัดการน้ำ														900,000	พด.
	2.1 งานจัดระบบอนุรักษ์ดินและน้ำพื้นที่ลุ่ม-ดอน	ไร่	-	-	300	300	300	900	-	-	300,000	300,000	300,000	900,000		
	3. การฟื้นฟูและป้องกันการชะล้างพังทลายของดิน														312,500	พด.
	3.1 การปลูกหญ้าแฝกเพื่อการอนุรักษ์ดินและน้ำ	กล้า	50,000	50,000	50,000	50,000	50,000	250,000	62,500	62,500	62,500	62,500	62,500	312,500		
รวมเป้าหมายดำเนินงานและงบประมาณ														4,153,750		

หมายเหตุ: งบประมาณที่กำหนดไว้นี้เป็นประมาณเบื้องต้น อาจมีการเปลี่ยนแปลงตามที่ได้รับการจัดสรรให้



เอกสารอ้างอิง

กรมการปกครอง. 2556. **แผนที่ขอบเขตตำบล ปี 2564 (ไฟล์ข้อมูล)**. กรมพัฒนาที่ดิน กระทรวงเกษตรและสหกรณ์, กรุงเทพฯ.

_____. **รายงานสถิติจำนวนประชากรและบ้าน รายจังหวัด รายอำเภอ และรายตำบล (ณ เดือนธันวาคม พ.ศ. 2565)**. แหล่งที่มา: <https://stat.bora.dopa.go.th/stat/statnew/statyear/#/TableTemplate/Area/statpop.1> พฤษภาคม 2566.

กรมการพัฒนาชุมชน. 2566. **ข้อมูลความจำเป็นพื้นฐาน (จปฐ.) รายจังหวัด รายอำเภอ และรายตำบล ปี 2565**. แหล่งที่มา :<https://ebmn.cdd.go.th/>. 1 มิถุนายน 2566.

กรมทรัพยากรน้ำบาดาล. 2566. **ปริมาณน้ำและจำนวนบ่อบาดาล ปี 2565**. แหล่งที่มา: <http://app.dgr.go.th/newpasutara/xml/search.php>, 26 พฤษภาคม 2566.

กรมส่งเสริมการเกษตร. 2566. **จำนวนครุฑเรือนเกษตรกรที่ขึ้นทะเบียนเกษตรกร จำแนกรายจังหวัด รายอำเภอ และรายตำบล (ณ เดือนมกราคม พ.ศ. 2566)**. แหล่งที่มา <http://mvos2.gistda.or.th/>. 15 พฤษภาคม 2566

กรมอุตุนิยมวิทยา. 2566. **ปริมาณน้ำฝนเฉลี่ยคาบ 30 ปี (พ.ศ. 2536-2565) (ไฟล์ข้อมูล)**. กรมอุตุนิยมวิทยากระทรวงดิจิทัลเพื่อเศรษฐกิจและสังคม, กรุงเทพฯ.

กลุ่มวิเคราะห์สภาพการใช้ที่ดิน. 2566. **แผนที่สภาพการใช้ที่ดิน ปี 2566 (ไฟล์ข้อมูล)**. กรมพัฒนาที่ดิน กระทรวงเกษตรและสหกรณ์, กรุงเทพฯ.

กองสำรวจดินและวิจัยทรัพยากรดิน. 2566. **แผนที่ทรัพยากรดิน (ไฟล์ข้อมูล)**. กรมพัฒนาที่ดิน กระทรวงเกษตรและสหกรณ์, กรุงเทพฯ.

บัณฑิต ต้นศิริ และ คำนธ ไทรพิง. 2542. **คู่มือการประเมินคุณภาพที่ดิน**. กองวางแผนการใช้ที่ดิน กรมพัฒนาที่ดิน.

องค์การบริหารส่วนตำบลวัดละมุด. 2566. **วิสัยทัศน์ พันธกิจ**. แหล่งที่มา: <https://watlamud.go.th/frontpage>

ที่ปรึกษา

นางนงนุช	ศรีพุ่ม	ผู้อำนวยการสำนักงานพัฒนาที่ดินเขต 1
นางมัทธนา	ชัยมหาวัน	ผู้เชี่ยวชาญด้านวางระบบการพัฒนาที่ดิน
นายอนุชิต	พรแดง	ผู้อำนวยการสถานีพัฒนาที่ดินนครปฐม
กลุ่มวางแผนการใช้ที่ดิน		สำนักงานพัฒนาที่ดินเขต 1
กลุ่มวิชาการเพื่อการพัฒนาที่ดิน		สำนักงานพัฒนาที่ดินเขต 1
กลุ่มวิเคราะห์ดิน		สำนักงานพัฒนาที่ดินเขต 1
กองนโยบายและแผนการใช้ที่ดิน		กรมพัฒนาที่ดิน

คณะผู้จัดทำ

นายจิระ	มาตรทอง	นักวิชาการเกษตรชำนาญการ
นายรัฐพงษ์	แก้วรัตนชัย	นักวิชาการเกษตรปฏิบัติการ
นายศิริวิทย์	เชิดชู	เจ้าพนักงานการเกษตรชำนาญงาน
นางมานิดา	แก้วรัตนชัย	เจ้าหน้าที่วิเคราะห์นโยบายและแผน
นางสาวธัญวลัย	จันทน์น้ำแดง	นักวิชาการเงินและบัญชี
นางสาวสิริพร	เจริญให้	เจ้าพนักงานการเงินและบัญชี



สภานีพัฒนาที่ดินนครปฐม สำนักงานพัฒนาที่ดินเขต 1

เลขที่ 98 หมู่ 3 ตำบลทุ่งขวาง อำเภอกำแพงแสน จังหวัดนครปฐม 73140

โทรศัพท์ 034-355-186

